



Нацрт

**ПРОГРАМ РАЗВОЈА ТУРИЗМА  
ОПШТИНЕ ТОПОЛА  
2023-2025.**

**ПРОГРАМ РАЗВОЈА ТУРИЗМА  
ОПШТИНЕ ТОПОЛА  
2023-2025.**



## Садржај

Увод .....	3
Методологија рада .....	4
Плански основ за израду Програма развоја туризма општине Топола .....	5
Опште информације о општини Топола .....	6
Анализа постојећег стања развоја туризма општине Топола .....	21
SWOT анализа – предности и недостаци развоја туризма општине Топола .....	29
Кључни изазови развоја туризма у Тополи .....	33
Истраживања о задовољству туриста .....	35
Дефинисање кључних туристичких производа .....	36
Анализа кључних туристичких тржишта од значаја за развој туризма и маркетинг активности општине Топола .....	55
Модел управљања туристичком дестинацијом .....	58
Развојни модел, циљеви и промоције одрживог развој туризма општине Топола.....	59
План конкурентности и капиталне инвестиције .....	70
Акциони план .....	73
Закључна разматрања .....	86
Попис табела, графикона и слика .....	87
Коришћена литература и извори података .....	87
Објављивање и ступање на снагу .....	88

## ПРОГРАМ РАЗВОЈА ТУРИЗМА ОПШТИНЕ ТОПОЛА 2023-2025.



### УВОД

Топола са Опленцем је препознатљива туристичка дестинација која чини јединствени туристички простор кога карактерише конкурентна и атрактивна туристичка понуда, првенствено заснована на материјалном и нематеријалном културно-историјском наслеђу, гастрономији, манифестационом туризму и сеоском туризму са великим потенцијалом. Топола се налази на винској рути и својом понудом одговара потребама најзахтевнијих винских туриста. Вински туризам такође има велики потенцијал за даљи развој и сврставање Тополе међу најразвијеније дестинације винског туризма. Погодан геостратешки положај на рути магистралног пута и на раскршћу путева кроз Шумадију даје основу за развој транзитног туризма.

На територији општине се налази више локалитета са дефинисаним туристичким производима и туристичким потенцијалом, од којих неки имају и национални значај. Најзначајнији туристички догађај у Тополи је привредно – туристичка манифестација „Опленачка берба“ која се налази у рангу 5 најзначајнијих манифестација у Србији, како по посећености тако и по континуитету и квалитету садржаја.

Видови туризма заступљени на територији општине Топола су:

- културни туризам
- рурални туризам
- вински туризам
- манифестациони туризам
- ловни туризам
- транзитни туризам

Топола, заједно са Аранђеловцем, представља једну од 18 главних туристичких дестинација Србије, као што је дефинисано Стратегијом развоја туризма Републике Србије. Према проценама изнетим у Стратегијском маркетинг плану туризма Републике Србије до 2025, дестинација је оцењена као средње развијена, а највише простора за развој налази се у домену развијености смештајних капацитета, квалитета промоције и јасно дефинисаног бренда.

Програм развоја туризма општине Топола за период 2023-2025, даје смернице за улагање у туризам у трогодишњем периоду, у складу са расположивим буџетом општине и могућностима за апсорпцију средстава из спољних извора. Основу програмирања и одређивања приоритета чине стручне анализе капацитета, потенцијала, оцена квалитета производа и налази радне групе коју чине сви кључни актери развоја туризма у општини Топола.

## ПРОГРАМ РАЗВОЈА ТУРИЗМА ОПШТИНЕ ТОПОЛА 2023-2025.



### 1. Методологија рада

Документ Програм развоја туризма општине Топола 2023 - 2025 је израђен коришћењем партиципативног приступа који подразумева укључење у процес свих заинтересованих страна. Укључењем шире заједнице (јавног, приватног и НВО сектора) обезбеђује се побољшање квалитета донесених одлука, а одговорност за имплементацију се повећава.

У процес израде Програма укључене су све заинтересоване стране у које спадају:

- представници локалне самоуправе и комуналних предузећа
- јавне институције
- регионалне институције
- приватни сектор
- удружења и невладине организације.

Локална самоуправа је формализовала овај процес доношењем решења о образовању Радне групе за израду програма у складу са општинским регулативама.

Одабрани чланови су представници кључних релевантних области друштвено-економског развоја: туризам, локални и економски развој, рурални развој, урбанизам, култура, образовање, инфраструктура, просторно планирање и заштита животне средине, пољопривреда и рурални развој, туризам, образовање, култура, финансије.

Састав радне групе:

- Љиљана Тодоровић, ВД директора Туристичке организације „Опленац“ Топола, координатор
- Милан Вукићевић, запослен у општинској управи општине Топола – ЛЕР, члан
- Маријана Андрић, главни урбаниста општине Топола, члан
- Бојана Радојевић, запослена у општинској управи општине Топола, члан
- Радослав Матић, запослен у општинској управи општине Топола, одељење за привреду, члан
- Ивана Радовић, запослена у Агенцији за рурални развој општине Топола, члан
- Ема Стевановић, ВД директора Културног центра општине Топола, члан
- Слађана Митровић, директор Библиотеке у општини Топола, члан
- Драган Рељић, „Задужбина Краља Петра Првог Карађорђевића“, члан
- Снежана Маринковић, заступник Удружења жена „Опленац“, члан
- Милош Петковић, директор Средње школе „Краљ Петар I“ Топола, члан
- Марија Обрадовић, директор Основне школе „Живко Томић“ Доња Шаторња, члан
- Сања Чоловић, директор ЈКСП Топола, члан.

Стручну подршку локалној самоуправи у процесу израде Програма дала је Регионална агенција за економски развој Шумадије и Поморавља.

Документ је израђен у складу са Правилником о садржини и начину израде програма развоја туризма ("Службени гласник РС", број 86 од 19. јуна 2020.). Анализа је вршена на основу података локалне самоуправе и туристичке организације Опленец, Топола и јавно доступних података о туристичком промету. Важан сегмент програмирања и одређивања

## ПРОГРАМ РАЗВОЈА ТУРИЗМА ОПШТИНЕ ТОПОЛА 2023-2025.



приоритета представља прикупљање података и стручног мишљења путем упитника о степену развијености и квалитету туристичких производа. Такође су у анализи коришћени резултати истраживања задовољства туриста, које је обављено пре пандемије Ковид 19. Истраживање је обављено путем упитника који садржи основна питања о мотиву доласка, начину путовања и информисања и степену задовољства туристичком понудом, као и предлозима за унапређење. Обухватио је узорак од 24 испитаника – страних и домаћих туриста у Тополи.

У процесу израде Програма одржане су две радионице са члановима Радне групе у проширеном саставу и директни састанци са представницима Туристичке организације Општине Топола и Канцеларије за локални економски развој.

Програм се односи на период 2023 - 2025. година, током којег ће се, путем усвојене листе предлога пројеката, стимулирати позитивне промене у општини у сектору туризма.

У циљу подстицања развоја и конкурентности дефинисани су развојни модели, циљеви и пројекције одрживог туризма у оквиру њих туристички производи и услуге као и неопходне активности на изградњи и одржавању путне и друге комуналне инфраструктуре, туристичке инфраструктуре и супраструктуре.

## 2. Плански основ за израду Програма развоја туризма општине Топола

Програм развоја туризма општине Топола 2023 – 2025 је комплементаран и усаглашен са следећим националним и локалним планским и стратешким документима:

- Стратегија развоја туризма Републике Србије за период 2016 – 2025.
- Стратегија пољопривреде и руралног развоја Републике Србије за период 2014 - 2024. године
- План развоја општине Топола 2021-2031.
- Програм развоја туризма општине Топола 2017-2021.
- Стратегија пољопривреде и руралног развоја 2017-2027.
- Просторни план општине Топола
- Стратешки мастер план одрживог развоја планине Рудник од 2014. до 2024. године
- Стратегијски маркетинг план туризма Републике Србије до 2025. Године

Развојни модели, циљеви и пројекције одрживог туризма у оквиру Програма развоја туризма општине Топола 2023 – 2025. дефинисани су у складу са приоритетима наведених планских и стратешких докумената, а посебно у складу са Планом развоја општине Топола 2021-2031.

Правни основ је Закон о туризму Републике Србије ("Сл. гласник РС", бр. 17/2019) и Закон о локалној самоуправи ("Сл. гласник РС", бр. 129/2007, 83/2014 - др. закон, 101/2016 - др. закон, 47/2018 и 111/2021 - др. закон).

**ПРОГРАМ РАЗВОЈА ТУРИЗМА  
ОПШТИНЕ ТОПОЛА  
2023-2025.**



### **3. Опште информације о општини Топола**

Подручје општине Топола налази се у средишњој Србији, у североисточном делу Шумадијског округа који чини 7 општина, са центром у Крагујевцу. Системом државних путева, Топола је повезана са суседним општинама Крагујевац (40 км), општином Подунавског округа: Смедеревска Паланка (30 км), Општином Града Београда: Младеновац (25 км), и са општином Горњи Милановац (40 км) који припада Моравичком округу.

Кроз територију општине Топола пролазе важни државни путеви интегрисање у шире просторне целине, као и повезивање са непосредним окружењем.

Општина Топола обухвата 31 насеље, од чега је 30 сеоских. Укупна површина административне општине Топола износи 356,45 км<sup>2</sup> и подељена је на 29 катастарских општина. Према попису становништва из 2011. године, општина Топола је имала 22.329 становника.

Повољни природни услови учинили су да је у овом пределу људско присуство забележено још у најранијим временима. На 12 км западно од Тополе, на брду Рисовача налази се истоимена пећина, станиште палеолитског човека. Уз реку Кубршницу, у селу Бања, на 5 км од Тополе налази се људско станиште које припада неолиту.

Налазишта у овом крају потврђују да су у античко доба овде обитавали Келти, затим Римљани, Грци, а до доласка Словена, романизована племена и етничке групе.

Након Боја на Косову почиње померање српског народа на север, а Шумадија добија на значају - у њу се слива српско становништво са свих страна и она постаје пренасељена.

Стари назив Тополе био је Каменица, по речици која кроз њу протиче.

Топола је у историју "ушла" са српском устанком 1804 године. Вођа устанка Карађорђе Петровић, рођен је у оближњем селу Вишевац и на том месту су га затекли дани Првог српског устанка. Поставши вожд, Карађорђе је од Тополе начинио своје седиште – политичко административни центар ослобођеног дела Србије.

Данас општина Топола броји преко 25.000 становника. На развој општине значајно су утицали друштвени процеси који су се дешавали крајем 20. и почетком 21. века. У општини Топола се приградско становништво традиционално бави виноградарством, повртарством и сточарством, док је градски део становништва запослен у неколико мањих фирми. Због великих туристичких потенцијала који се не користе у довољној мери, Топола би могла да се сврста у веома интересантну туристичку дестинацију. Општина је еколошки погодно место за туризам и има веома добру путну инфраструктуру.

**ПРОГРАМ РАЗВОЈА ТУРИЗМА  
ОПШТИНЕ ТОПОЛА  
2023-2025.**



Табела 1. Општи подаци

Општи подаци за анализу туризма, Индикатор (извор)	Топола	Србија
<b>Површина, km<sup>2</sup></b> (РЗС, Општине и региони у Србији)	357	88499
<b>Број насеља</b> (Закон о територијалној организацији РС, 2014)	31	6158
<b>Група развијености општине</b> (Уредба о утврђивању јединствене листе развијености региона и ЈЛС)	II	
<b>Број становника, Попис 2011.</b> (РЗС)	22329	
<b>Број становника, процена 30.06.2021.</b> (РЗС, Статистички годишњак, Општине и региони у Србији, 2022 )	19525	6834326
<b>Просечна старост становника, Попис 2011</b> (РЗС, Статистички годишњак, Општине и региони у Србији )	46,59	43,42
<b>Укупан број запослених по општини пребивалишта, 2021</b> (РЗС, Општине и региони у Србији, 2022 )	5759	2273591
<b>Број запослених у сектору услуга смештаја и исхране, годишњи просек</b> (РЗС, Статистички годишњак, Општине и региони у Србији, 2022)	154	86738
<b>Број незапослених 2021.</b> (РЗС, Статистички годишњак, Општине и региони у Србији, 2022 )	1376	477564
<b>Број активних привредних друштава 2022.</b> (АПР)	248	
<b>Број активних предузетника 2022.</b> (АПР)	863	
<b>Заштићена природна добра</b> (Завод за заштиту природе Србије)	Мем. природни споменик Парк Опленац	
<b>Предели у поступку заштите, број</b> (Завод за заштиту природе Србије)	-	
<b>Заштићени објекти културног наслеђа, број</b> (Завод за заштиту споменика културе)	6	
<b>Музеји и галерије</b>	2/4	
<b>Број категоризованих објеката смештаја</b>		
<b>Број категорисаних сеоских туристичких домаћинстава</b>	29	
<b>Број лежаја</b>	270	
<b>Број лежаја, процена</b> (Туристичка организација)	-	
<b>Укупан број долазака</b> (РЗС, Статистички годишњак, Општине и региони у Србији )	1580	
<b>Укупан број ноћења</b> (РЗС, Статистички годишњак, Општине и региони у Србији)	3107	
<b>Просечна дужина боравка, дана</b> (РЗС, Статистички годишњак, Општине и региони у Србији )	Ноћења 2-2,1	
<b>Укупан број посетилаца манифестација, процена</b> (Туристичка организација)	120.000	

**ПРОГРАМ РАЗВОЈА ТУРИЗМА  
ОПШТИНЕ ТОПОЛА  
2023-2025.**



### 3.1. Природни ресурси

**Рељеф** - Најкарактеристичнији облик рељефа је долина Јасенице и њених притока. Речна долина Јасенице одликује се тањирастим обликом попречног профила. Овакав долински тип одликује ниску Шумадију. Територији тополске општине припада горњи и средњи део долине Јасенице који се састоји из више сужења и проширења због којих има композитно обележје.

**Планине** - У југозападном делу територије општине Топола налази се планина Рудник са Цвијићевим врхом на 1.132 м надморске висине, највиша и највећа од шумадијских планина.

Највиша тачка на територији општине налази се на Руднику, на извору Скакавац и Добре воде на апсолутној надморској висини од 1.080 метара надморске висине.

**Воде** - На територији општине, због различитог утицаја геолошког састава, рељефа, климе, вегетације и деловања људи, разноврсне су хидролошке одлике. Заступљене су подземне и површинске воде.

Укупна дужина свих водотокова износи око 410 км, а на основу вредности коефицијената густине хидрографске мреже може се закључити да је она на територији општине средње развијена.

Јасеница је најдужа и највећа река у Шумадији. Укупна дужина тока Јасенице кроз територију општине Топола је око 45 км. Кубршница је највећа и најзначајнија притока Јасенице. Дужина њеног тока који је неуравнотеженог водостаја је 47 км и има карактер праве равничарске реке.

**Клима** - Поднебље територије општине карактерише регионални тип климата средњег дела Шумадије тј. умерено континентална клима. Већи део тополског климата одликује се релативно хладнијим зимама, јесенима топлијим од пролећа и умерено топлим летима.

Укупна инсолација у току године износи 1.956 часова, у просеку 5,36 часова дневно. Ветрови се јављају из правца SE – југоисточни ветар кошава са вишедневним трајањем од 7-10 дана, NW – северозападни ветар у току зиме, са трајањем 2-3 дана, E- источни ветар, краткотрајан, у току пролећа и јесени. Лети су могући олујни ветрови који су краткотрајни и понекад са градом.

Општи климатски показатељи су следећи:

- Средња годишња температура ваздуха 10,7 °C
- Средња температура ваздуха у вегетационом периоду 10,8 °C
- Најхладнији месец јануар -15,0 °C
- Најтоплији месец јул 35,0 °C
- Апсолутни температурни максимум 41,2 °C
- Апсолутни температурни минимум -28,4 °C
- Просечна годишња количина падавина 750,0 mm
- Релативна влажност ваздуха 80,7 %

**ПРОГРАМ РАЗВОЈА ТУРИЗМА  
ОПШТИНЕ ТОПОЛА  
2023-2025.**



- Последњи пролетњи мразеви април месец
- Први јесењи мразеви новембар месец
- Сушни периоди август-септембар месец
- Дебљина снежног покривача 40 cm
- Број снежних дана 30

**Шуме** - Плодно земљиште и погодни климатски фактори омогућили су развој природног биљног света, нарочито шумског, по коме је област добила име. Шумске површине захватају свега 5.205 ха или 15% укупне површине тополске општине. Највеће пространство заузимају букове шуме. Од дрвенастих врста најчешће су сем букве, храст, граб, јасен, јавор. Воћкарице су заступљене како у шумама тако и поред путева, а најчешћа су дивља трешља, дивља јабука, дивља крушка. Жбунасте врсте су бројне: леска, дрен, зова, глог. Травна вегетација је после шумске најзаступљенији тип вегетације.

**Руде** - У економске сврхе на подручју општине Топола експлоатише се грађевински материјал. Поред ових кречњака експлоатишу се и срматски кречњаци у Горовичком гробљу, погодни за обаду, употребљавају се за фасадне елементе у грађевинарству.

**Минерали, минералне, геотермалне воде и други потенцијални ресурси** - Налазиште неметалних руда које се користе као грађевински материјал налази се на више локалитета на територији Општине. Најпознатији је мајдан у Липовцу. Као резултат тога, на територији општине Топола постоје неколико предузећа која се баве прерадом овог минерала.

**Заштићена природна добра на подручју Просторног плана општине Топола**

Према Регистру заштићених природних добара Завода за заштиту природе Србије, на подручју ГП Топола 2025., налази се меморијални природни споменик Парк Опленац, проглашен Законом о проглашењу парка Опленац за просторни меморијални природни споменик од стране Скупштине СРС 08.06.1967. године.

Влада РС донела је Одлуку о проглашењу Карађорђевог Тополе са Опленцем за Просторну културно-историјску целину од изузетног значаја за Републику, „Сл. гласник РС“, бр. 88/06. Опленац карактеришу три типа култура - врх брда и северна падина су парковска површина у којој су смештени споменици културе, западна падина, према реци Каменици је обрасла аутохтоном храстовом са енклавом која је затрављена и формираним расадником, на источној и јужној страни, према Јасеници, је опленачко виногорје, чија је обнова и ревитализација започета. Парковска површина се простире на око 20,00 ха, док је површина шуме са необраслим енклавама око 63,00 ха.

Остала заштићена добра на подручју просторног плана општине Топола су:

- заштићене врсте (строго заштићене дивље врсте, заштићене дивље врсте);
- покретна заштићена природна документа.

**ПРОГРАМ РАЗВОЈА ТУРИЗМА  
ОПШТИНЕ ТОПОЛА  
2023-2025.**



### **Зеленило**

Укупна површина зеленила је 158,95 ha, тако да на територији ПГР Топола има око 276м<sup>2</sup>/ст. зеленила. У поређењу са просеком на нивоу ЕУ (уређене зелене површине по глави становника) може се закључити да је овај параметар знатно изнад просека (10 пута је већи) али ово треба узети са резервом јер "Парк шума Опленац" и "Градски парк" нису у потпуности уређени и не постоји податак колики је део уређеног зеленила. Податак на нивоу општине такође не постоји. Укупна површина зеленила ПГР Топола (односно постојећег и планираног стања) је повећана за око 35ha, али укупан удео зелених површина у односу на територију ПГР-а је смањен за око 4%.

Највише недостаје скверова, мада више треба обратити пажњу на уређење већ постојећих (неуређених) зелених површина.

### **3.2. Демографија**

Површином од 356 km<sup>2</sup> Топола представља управно-административно седиште истоимене општине у чији састав улази 31 насеље, од којих је само општински центар Топола градског, односно урбаног типа, а преосталих 30 сеоског карактера. У административно-територијалном погледу, општина Топола улази у састав Шумадијског округа, са укупно 22.329 становника и просечном густином насељености од 63 становника на 1 km<sup>2</sup>.

Просечна годишња стопа раста становништва је негативна, што указује на присуство проблема депопулације у скоро свим насељима општине. У последњем међуписном периоду, запажа се смањење броја становника на нивоу општине за 11,7%.

Степен урбанизације показује да је у највећој мери, односно, као основна привредна делатност у општини Топола, пољопривреда, с обзиром да пољопривредно земљиште заузима 76% од укупне површине. Исељавања из појединих делова општине, првенствено је било ка граду и индустријској зони и условило је значајну концентрацију становништва у општинском центру и све веће диференцирање општине у погледу густине насељености.

У општини Топола у 7.040 домаћинстава живи 22.329 становника претежно српске националности (97,6%). Природни прираштај износи -6,5‰.

Полна структура општине Топола указује на незнатно већи удео женског становништва у односу на мушко, по попису 2011. године 50,05% од укупног становништва чине жене, а 49,95% мушкарци.

Табела 2. Полна структура становништва

Подручје	Пол	Укупно	0-19		20-39		40-59		60≤		ИС
			Бр.	%	Бр.	%	Бр.	%	Бр.	%	
		22329	4276	19,1	5220	23,4	6542	29,3	6291	28,2	1,5
Општина	М	11153	2215	19,9	2800	25,1	3301	29,6	2837	25,4	1,3

**ПРОГРАМ РАЗВОЈА ТУРИЗМА  
ОПШТИНЕ ТОПОЛА  
2023-2025.**



	Ж	11176	2061	18,4	2420	21,7	3241	29,0	3454	30,9	1,7
Градско подручје		4973	928	18,7	1333	26,8	1500	30,2	1212	24,4	1,3
	М	2397	499	20,8	690	28,8	693	28,9	515	21,5	1,0
	Ж	2576	429	16,7	643	25,0	807	31,3	697	27,1	1,6
Сеоско подручје		17356	3348	19,3	3887	22,4	5042	29,1	5079	29,3	1,5
	М	8756	1716	19,6	2110	24,1	2608	29,8	2322	26,5	1,4
	Ж	8600	1632	19,0	1777	20,7	2434	28,3	2757	32,1	1,7

*Извор података - "Књига 2 – Старост и пол" - попис 2011. - Републички завод за статистику, Београд*

Према подацима о демографској старости и по критеријумима за њихово одређивање, становништво општине Топола, спада у категорију дубоке демографске старости, што потврђују подаци да је просечна старост 44,3 година, 19,1% од укупног становништва је становништво млађе од 20 година, 23,4% становништва је старости од 20-39 година старости, 29,3% становништва припада старосној групи од 40-59 и 28,2% од укупног становништва је старије од 60 година.

### 3.4. Саобраћајна и комунална инфраструктура

**Путна мрежа** - Општина Топола има повољан саобраћајно - географски положај што је допринело развоју друмских саобраћајница на њеној територији. Од посебног значаја за саобраћај општине јесте магистрални путни правац М-23 Крагујевац - Топола - Београд који је до изградње аутопута Београд - Ниш био главна веза Крагујевца са Београдом. Поред тога, посебну важност имају и регионални путни правци Топола - Јарменовци - Горњи Милановац, Аранђеловац - Шаторња - Страгари и Наталинци - Смедеревска Паланка.

Укупна дужина путне мреже на територији општине Топола износи 261 км, од чега 82% има карактер савременог коловоза. У структури путне мреже највеће учешће узимају локални путеви – 65% од којих је 73% под савременим коловозом.

Путну мрежу општине Топола чине:

- државни путеви – 85,7км
- општински путеви – 138,2км
- улице у Варош Тополи – 45км
- некатегорисани путеви – око 700км

Повољност гео-стратешког положаја насеља општине посебно се огледа у проласку државних путева I и II реда кроз подручје општине који га повезују са ужим и ширим регионалним окружењем (што је утицало и на концентрацију и развој насеља у овом потезу). Међутим, повољан географски положај није саобраћајно валоризован у мери

**ПРОГРАМ РАЗВОЈА ТУРИЗМА  
ОПШТИНЕ ТОПОЛА  
2023-2025.**



која му одговара (недовољан квалитет саобраћајне инфраструктуре; неадекватна инфраструктурна опремљеност).

**Паркинг простори** - У градском центру нарочито (као и у приградским деловима града) недостају паркинг простори. Сво паркирање је улично и због дневних миграција у централној урбаној зони се јавља пребукираност. У Тополи се годишње одвија више туристичко - културних манифестација, а највећа је Опленачка берба. У току трајања Опленачке бербе нерешеност паркинг зона највише долази до изражаја. Неопходност за паркинг просторима је изузетно изражена.

**Водопривреда** - Доминантни систем водоснабдевања је гравитациони.

За послове снабдевања домаћинства водом и обављање комуналних делатности на територији општине задужено је ЈКСП Топола.

Укупан број прикључака на водоводну мрежу је 3500, а покривеност општине водоводном мрежом је нешто испод 40%. Укупна дужина примарне мреже градског водовода је 20 км. У сеоским срединама је у великој мери присутно снабдевање домаћинства водом из сопствених бунара, каптажа мањих капацитета.

**Комунална инфраструктура и отпадне воде** - Када говоримо о канализацији на територији општине, треба истаћи да је регистровано 1546 прикључака, а да покривеност канализационом мрежом није задовољавајућа – свега 10%. Укупне дужине примарних мрежа фекалне и кишне канализације износе, у оба случаја, мање од 10 км.

Постоје делови града који немају канализациону мрежу. На систем канализације у градском делу није прикључено 15% становништа (1900 прикључака). Кишна канализација има покривеност 12км.

Поред депоније Торови на територији општине постоје и две регистроване дивље депоније: на простору испод насеља на Камењаку и поред тзв. Жабарачког пута.

**Одржавање чистоће** - ЈКСП Топола се бави сакупљањем неопасног комуналног опада, његовим одвожењем и безбедним одлагањем, сакупљањем ПЕТ амбалаже, складиштењем и третманом (балирањем), чишћењем дивљих депонија, као и сакупљањем кабастог отпада, шута, грања, пепела, покошене траве.

У току године, ЈКСП Топола на територији градског подручја, сакупи и одвезе око 3.000 тона комуналног отпада и око 200 тона кабастог отпада и шута. Отпад се одлаже на (несанитарну) депонију Торови, која се налази у истоименом насељу на периферији Тополе на површини од 4ха и на којој нису обезбеђене рециклажа и разврставање отпада.

**Енергетика** - Главни извор електричне енергије је електроенергетски систем „Електромреже“ Србије са трансформаторском станицом „Топола“ 110/35/10 kV која је везана у прстену DV 110 kV и то DV 110 kV 123/3 Крагујевац 2 – Топола и DV 110 kV 123/2 Топола – Аранђеловац.

На територији општине Топола има 215 Т.С. 10/0,4 kV из којих се напаја нисконапонска мрежа 0,4 kV која је углавном израђена као надземна, а незнатан део је изведен кабловским водовима. Велики део постојеће нисконапонске мреже је на дрвеним

**ПРОГРАМ РАЗВОЈА ТУРИЗМА  
ОПШТИНЕ ТОПОЛА  
2023-2025.**



стубовима и са недовољним пресеком проводника, што изазива губитке електричне енергије, што захтева нужну реконструкцију.

**Гасификација** - На територији општине Топола изграђена је гасоводна инфраструктура која подразумева потребне мерно-регулационе станице као и разводну мрежу цеви. Укупно уграђена мрежа цеви на територији целе општине је 250км, са могућношћу проширења мреже за још 170 км. Гасификација је спроведена до сваке месне заједнице и створене су могућности за прикључење како физичких лица, тако и привредних субјеката.

**ПТТ саобраћај** - На територији општине Топола има 6 пошта док је број телефонских претплатника, према подацима Републичког завода за статистику, на крају 2018. године био 6232, а на крају 2021. је 5570.

Општина Топола има једну чворну аутоматску телефонску централу на коју је везано 10 крајњих централа у насељима општине.

Услуге кабловске телевизије и интернета обезбеђује национални дистрибутер КДС Коперникус д.о.о. из Београда. Поред тога, приступ интернету омогућен је и преко АДСЛ и Диал-уп конекција.

**Просторно планирање** - Просторни План Општине Топола усвојен је Одлуком СО Топола бр. 35-18/2011-05-1 од 29.12.2011. године и објављен у „Сл. Гласник СО Топола“ 16/2011.

Територију општине Топола чини 31 насеље, са 29 целих катастарских општина административне општине Топола, укупне површине 356,45 km<sup>2</sup>.

Стратегија развоја мреже насеља заснована је на принципу концентрисане децентрализације. Према тренутно важећем Просторном Плану Општине Топола, будући развој општине Топола засниваће се на валоризацији и коришћењу компаративних предности саобраћајно - географског положаја.

### **3.5. Привреда**

Друштвени производ, национални доходак и просечна плата по становнику на простору општине Топола је испод републичког просека. Доминатна привредна делатност је пољопривреда са обзиром да пољопривредно земљиште заузима 76% укупне површине општине. Захваљујући плодном земљишту и клими пољопривредне културе покривају око 27.835ha, те се већина становништва традиционално бави воћарством, виноградарством, повртарством, ратарством и сточарством. Гаји се и прерађује винова лоза и многе воћне врсте (шљива, јабука, бресква, вишња) које дају квалитетан род. У Краљевом и приватним винским подрумима производе се квалитетна вина. Велики део воћарске производње се извози на руско и тржиште других европских земаља или прерађује у Фабрици за прераду воћа и поврћа „Јарменовци А.Д“. Заступљени су и прерада метала и камена и хемијска индустрија. У селу Липовац је минерално налазиште калцијум карбоната. Веће приходе бележи и трговина, чиме привредна структура добија на диверзификацији.

**ПРОГРАМ РАЗВОЈА ТУРИЗМА  
ОПШТИНЕ ТОПОЛА  
2023-2025.**



Према подацима АПР-а у Регистру Мере подстицаја и регионалног развоја (мапе), са стањем на дан 30.06.2022. године, на територији општине Топола је регистровано 248 привредна друштва, 863 предузетника, 140 удружења и 4 задужбине.

Највише предузетника присутно је у секторима трговина и занатство. Следе грађевинарство, саобраћај и пољопривреда. У делатности туризма запослено је 40 предузетника (податак из 2018.године).

Велики привредни системи у општини Топола, носиоци привредног развоја су Гоша - 12. Октобар у делатности мапинска обрада метала, са 84 запослених, и "Милан Благојевић" Наталинци у делатности Производња готове хране за домаће животиње са 46 запослених.

### 3.5.1. Запосленост

Укупан број запослених на територији општине Топола 2021. износи 4.844 лица, од тога 52,22% су запослени у правним лицима (привредна друштва, установе, задруге и друге организације), 23,10% су приватни предузетници (лица која самостално обављају делатност) и запослени код њих и 24,66% регистровани индивидуални пољопривредници.

Табела 3. Запосленост у општини Топола, према општини рада, 2017-2021.

Година	Укупан број запослених	Запослени у правним лицима	Предузет.	Пољоприв.	Процењен број становника	запослени у односу на број становн.
2021.	4.844	2.530	1.119	1.195	19.525	24,80%
2020.	4.853	2.493	1.046	1.314	19.858	24,43%
2019.	4.867	2.423	981	1.463	20.144	24,16%
2018.	4.849	2.294	944	1.611	22.329	21,71%
2017.	4.798	2.174	893	1.731	22.329	21,48%

*Извор Републички завод за статистику*

Стопа запослености према општини пребивалишта Топола у односу на процењен број становника 2021 године (19525) износи 29,49%, док стопа незапослености износи 7,04%.

Процент запослених у односу на процењен број становника се такође значајно повећао са 13,17% у 2013. на 24,16% у 2019. године због пораста укупног броја запослених са једне и смањења процењеног броја становника са друге стране.

Када се посматра структура запослености по привредним секторима највише запослених је у прерађивачкој индустрији 17,96%, и трговини на велико и мало и оправка 14,8%. Следе сектори образовања 7,13% и државна управа и социјално осигурање 4,4%.

**ПРОГРАМ РАЗВОЈА ТУРИЗМА  
ОПШТИНЕ ТОПОЛА  
2023-2025.**



### 3.5.2. Незапосленост

Табела 4. Структура незапослених лица

Година	Укупно	Први пут траже запослење		Без квалификација		Жене		На 1000 становн.
		Свега	%	свега	%	свега	%	
2021.	1.376	607	44,1	448	32,6	812	59	70
2020.	1.376	581	42,2	438	31,8	820	59,6	69,3
2019.	1.471	615	41,8	456	31,0	880	59,8	73
2018.	1.614	520	32,2	526	32,6	952	59,0	79
2017.	1.696	544	32,1	515	30,4	922	54,4	82

*Извор Републички завод за статистику*

Према подацима Националне службе за запошљавање укупан број незапослених лица на крају 2021. године износио је 1376. Број незапослених на 1000 становника је 70, док од укупног броја незапослених, 59% су жене. Од укупног броја незапослених, 32,6% су лица без квалификација.

### 3.6. Пољопривреда

Према структурним типовима руралних подручја Републике Србије, подручје општине Топола припада Средишњем руралном подручју - Поморавље и Шумадија (тип 2), у оквиру Шумадијске области. Ова подручја су традиционално зависна од пољопривреде и њој сродних делатности, али је присутно повећање учешћа непољопривредних активности, као што су индустрија, рурални туризам и услужне делатности.

Агроеколошки услови у општини Топола су врло повољни за пољопривредну производњу. Обрадиво земљиште представља један од најважнијих природних ресурса и чини базу организоване пољопривредне производње. На територији општине Топола пољопривреда је важна привредна делатност, која са 50% учествује у формирању националног дохотка.

Према Попису пољопривреде из 2012. године, укупан број пољопривредних газдинстава на територији општине Топола је 4.371. Учешће пољопривредних газдинстава у укупном броју домаћинстава износи 82%. Укупан број регистрованих пољопривредних газдинстава на територији општине према подацима Управе за трезор-експозитура Крагујевац износи 3.585.

У већем делу општине постоји дуга традиција и велико знање у гајењу воћа и винове лозе. Воћарство и виноградарство представљају две основне гране пољопривредне производње у великом делу општине. На подручју општине Топола годишње се произведе око 50.000 тона воћа и око 3.995 тона грожђа највишег квалитета. Воће се већим делом пласира на тржиште Русије и Западне Европе. Последњих година уложени су велики напори у обнову воћарске и виноградарске производње.

## ПРОГРАМ РАЗВОЈА ТУРИЗМА ОПШТИНЕ ТОПОЛА 2023-2025.



### 3.7. Стање животне средине

На подручју општине Топола није успостављен је мониторинг животне средине, па се процена стања животне средине може дати на основу увида на терену. Главни узроци и извори загађења животне средине, на основу процене стања на терену, су комуналне и технолошке отпадне воде, инфилтрационе воде са пољопривредних површина, неконтролисаних депонија и сметлишта, индивидуална ложишта и котларнице, саобраћаја и утицаји из зона експлоатације ресурса. Идентификовани проблеми и еколошки конфликти су:

- загађивање река Јасенице, Кубршнице, Каменице, Раче и њихових притока комуналним, технолошким и осталим отпадним водама;
- деградација земљишта и загађење ваздуха у зони експлоатације неметала „Липовац“;
- недовољна развијеност канализационе мреже на урбаном и сеоском подручју;
- неразвијена и неизграђена атмосферска канализација;
- недостатак уређаја и постројења за предtretман технолошких и третман комуналних вода;
- појаве директног и индиректног упуштања отпадних вода у водотокове и приобаља као и на земљишта унутар и изван појединачних радних и осталих изграђених комплекса;
- непрописно изграђене септичке јаме (расути тачкасти извори загађивања);
- депонија „Торови“ не испуњава минимум услова заштите животне средине;
- неконтролисана одлагалишта и депонија отпада и осталих материјала;
- загађивање изворишта воде на територији општине Тополе.

Недовољна је пошумљеност градског центра (дрвореди, уређене зелене површине...) Непостојање паркинга узрокује емисију штетних гасова и доводи до повећања температуре у централним зонама града. С обзиром на недовољно развијен систем управљања отпадом, појаве сметлишта и нелегалног одлагања отпада, односно прваљења депонија нарочито у сеоским подручјима, праве се топлотне зоне релативно великих емисија. Поред тога, градска депонија, несанитарна депонија Торови је извориште највећег топлотног загађења услед емисије штетних гасова.

### 3.8. Култура и културно-историјско наслеђе

Делатност културе на подручју општине Топола одвија се преко институција општинског (локалног значаја) и републичког (надрегионалног) значаја. На подручју градског насеља Топола налазе се следећи објекти и институције:

- Културни центар са биоскопом
- Библиотека „Радоје Домановић

**ПРОГРАМ РАЗВОЈА ТУРИЗМА  
ОПШТИНЕ ТОПОЛА  
2023-2025.**



- Музеј и галерија „Карађорђева Топола“ – Опленац

Објекти који су везани за просторну и културно-историјску целину «Карађорђева Топола», задужбину краља Петра I Карађорђевића (у центру Тополе и на Опленцу), имају шири, републички значај. Већи број објеката у оквиру ових целина, обављају делатност културе: Библиотека, Карађорђев конак који је у функцији музеја са сталном меморијалном поставком „Вожд Карађорђе“, затим Музеј и галерија.

На сеоском подручју делатност културе обављају домови културе различитог карактера и капацитета. У 17 насеља постоји објекат ове намене, а 9 објеката је грађено наменски – у насељима: Доња Шаторња, Наталинци, Доња Трнава, Јунковац, Пласковац, Шуме, Овсиште и Винча, укупне површине око 3.500 m<sup>2</sup>. Остали домови културе (насеља: Блазнава, Горња Трнава, Жабаре, Клока, Крћевац, Светлић, Божурња, Маскар и Рајковац), налазе се у оквиру објеката других намена (задружни домови, месне канцеларије, школе и др.), са површином од око 1620m<sup>2</sup>.

Влада Републике Србије је 2006. године донела Одлуку о највишем степену заштите просторно-културно историјске целине „Карађорђева Топола са Опленцем“ која обухвата уже језгро Тополе, и Опленац са свим културно-историјским објектима на њему.

По свом културно-историјском наслеђу општина Топола спада међу најбогатије општине у Србији. Ова тврдња је оправдана улогом коју је Топола имала у току Првог српског устанка и касније за време владавине династије Карађорђевић.

Од историјског наслеђа посебно се издваја комплекс Задужбине краља Петра I Карађорђевића који у свом саставу обухвата како историјске знаменитости из времена Карађорђа (Карађорђев град, Карађорђеву касарну и цркву Рођења Пресвете Богородице), тако и заоставштину краља Петра I и краља Александра I Карађорђевића на Опленцу (цркву Светог Ђорђа са пратећим објектима).

Бројне културне и туристичке манифестације које се одржавају током целе године, окупљају велики број грађана са читаве територије општине Топола као и туристе из земље и света.

Табела 5. Туристичке и културне манифестације

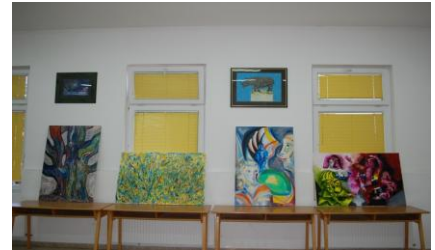
Назив манифестације	Опис	
Опленачка берба и Сабор изворног народног стваралаштва	Локација: Топола Година оснивања: 1963. Опленачка берба је привредно туристичка манифестација у част вина и грождја, која се налази у рангу 5 најзначајнијих манифестација у Србији, по посећености и по континуитету и квалитету садржаја. Сабор изворног народног стваралаштва деценијама окупља ствараоце народне уметности из Србије и најбоље фолклорне и певачке групе.	

**ПРОГРАМ РАЗВОЈА ТУРИЗМА  
ОПШТИНЕ ТОПОЛА  
2023-2025.**



Сликарска колонија

Локација: Липовац  
Година оснивања: 1973.  
Ова манифестација је почела са радом на иницијативу љубитеља уметности, радника у установама културе Тополе и сељака из Липовца. Колонија угошћује најеминентније сликаре са ових подручја. Селекција уметника се заснива на квалитету и интегритету уметничког рада, што је резултирало бројним ликовним остварењима која богате фондус.



«Тополско лето»

Локација: Топола  
Година оснивања: 2012.  
Испуњено културним садржајима у трајању од два месеца, обухвата изложбе слика, фотографија, радионице мозаика књижевне вечери, спортске викенде, сеоске саборе, шаховски турнир, музичке вечери, етно и Садржаји манифестације, који могу бити професионални или аматерски.



«Етно сајам»

Локација: Топола  
Година оснивања: 2018.  
На етно сајму се представљају излагачи у категоријама: домаћа радиност и рукотворине, цвеће и мед, етно производи, домаћа храна и пиће. На Фестивалу се одржавају наступи реномираних музичких рок састава, џез и блуз музичких група, представљање културно-уметничких друштава, певачких група и инструменталиста из читаве Србије



«Јасенички жубор»

Локација: Доња Шаторња  
Година оснивања: 2005.  
Сабор традиционалног певања, свирања и играња "Јасенички жубор" одржава се у селу Доња Шаторња на празник Свете Марине када се у селу одржава и вашар. Овај својеврстан сабор народног стваралаштва, организује се на Огњену Марију, 30. јула, у дворишту основне школе.



**ПРОГРАМ РАЗВОЈА ТУРИЗМА  
ОПШТИНЕ ТОПОЛА  
2023-2025.**



«Рок фест»

Локација: Топола  
Година оснивања: 2009.  
„Рок Фест“ одржава се током лета, у сарадњи са Мото клубом „Опленац“. У оквиру ове манифестације наступају локални музички састави који имају прилику да стекну афирмацију.



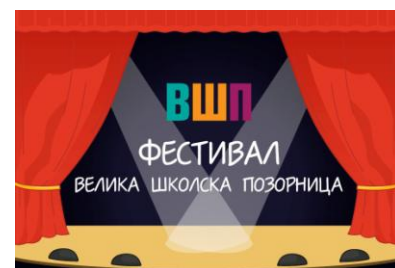
Фестивал  
дуодраме

Локација: Топола  
Година оснивања: 2013.  
Традиционални фестивал окупља професионална позоришта, позоришне компаније, независне позоришне трупе и остале облике позоришних продукција. Фестивал није жанровски одређен, има такмичарски карактер, награду за најбољу глумицу, награду за најбољег глумца и специјалну награду.



«Велика школска  
позорница»

Локација: Топола  
Година оснивања: 2016.  
Фестивал „Велика школска позорница“ се бави афирмацијом ученика основних школа у области драмског стваралаштва. Фестивал је такмичарског карактера, окупља ученике основних школа из Србије.



Фестивал  
шумадијских вина у  
оквиру Опленачке  
бербе

Локација: Топола  
Година оснивања: 2013.  
Традиционално окупљање љубитеља вина и винара Шумадије



Прослава Бадње  
вечери и Божића

Локација: Топола  
Поводом божићних празника, за Бадње вече организује се прослава и додела пакетића деци испред храма Светог Ђорђа на Опленцу.



**ПРОГРАМ РАЗВОЈА ТУРИЗМА  
ОПШТИНЕ ТОПОЛА  
2023-2025.**



Ускршње јутро  
Локација: Топола  
У просторијама културно-уметничког друштва организује се, сваке године, избор за најлепша осликана ускршња јаја.



Петровдански концерт  
Локација: Топола  
На Петровдан, 12. јула, сваке године, посетиоци Тополе имају јединствену прилику да присуствују концерту традиционалне српске игре из свих крајева наше земље



Дан општине-  
општинска слава  
Локација: Топола  
Прослава општинске славе обухвата Литургију у цркви Рођења Пресвете Богородице, литију улицама Тополе, сечење славског колача и свечану седницу СО Топола у сали биоскопа Културног центра.



Извор: Културни центар Топола, Туристичка организација, „Опленац“ Топола

Табела 6. Значајни туристички локалитети

Локација	Стање инфраструктуре	Намена
Црква Светог Ђорђа	добро	храм
Петрова кућа	добро	музеј-галерија
Краљева вила	добро	објект у надлежности Владе Србије
Краљичина вила	добро	објект у надлежности Владе Србије
Виноградарева кућа	добро	галерија
Карађорђево град	добро	изложбени простор и црква
Краљев подрум	добро	музеј
Манастир Никоље	добро	манастир

Извор: Туристичка организација, „Опленац“ Топола

Један од ретких знаменитих објеката је црква- брвнара у Павловцу, надомак Наталинаца о којој само спорадично воде бригу мештани Павловца и коју је неопходно сачувати као културно-историјско благо.

**ПРОГРАМ РАЗВОЈА ТУРИЗМА  
ОПШТИНЕ ТОПОЛА  
2023-2025.**



## **4. АНАЛИЗА ПОСТОЈЕЋЕГ СТАЊА РАЗВОЈА ТУРИЗМА ОПШТИНЕ ТОПОЛА**

### **4.1. Дестинација Аранђеловац и Топола**

Општина Топола је националном стратегијом развоја туризма за период 2016. до 2025. године сврстана међу главне туристичке дестинације Републике Србије заједно са општином Аранђеловац као јединствена туристичка дестинација Аранђеловац и Топола. У оквиру Стратегијског маркетинг плана туризма Републике Србије до 2025. године, вршене су анализе развијености главних туристичких дестинација, према којима дестинација Аранђеловац и Топола спада у средње развијене дестинације.<sup>1</sup>

Анализа перформанси приоритетних туристичких дестинација у Републици Србији спроведена је на основу секундарних података о приоритетним туристичким дестинацијама, анкетног истраживања с локалним туристичким организацијама и ТОС-ом, и обухватила је пет кључних критеријума развоја дестинације:

- Степен развоја туристичких производа;
- Степен развоја туристичке инфраструктуре;
- Степен развоја смештајних капацитета (узимајући у обзир квалитет и квантитет);
- Квалитет промоције и маркетинг активности;
- Процену постојања јасно дефинисаног бренда.

Процена стања је рађена на скали од 1 (веома лоше) до 5 (одлично)

Табела 7. Анализа перформанси дестинације Аранђеловац и Топола

Средње развијена дестинација Аранђеловац и Топола	
КРИТЕРИЈУМ	ОЦЕНА
Процена развоја туристичких производа	3
Туристичка инфраструктура	3
Смештајни капацитети	2
Промоција и маркетинг активности	3
Постојање јасно дефинисаног бренда	2,5
<b>ПРОСЕЧНА ОЦЕНА</b>	<b>2,7</b>

*Извор Стратегијски маркетинг план туризма Републике Србије до 2025.*

Анализа перформанси средње развијених дестинација указује да постоји велики простор за напредак у домену свих анализираних критеријума, с тим што су најниже оцењени

<sup>1</sup> Стратегијски маркетинг план туризма Републике Србије до 2025. године, стр 36.

**ПРОГРАМ РАЗВОЈА ТУРИЗМА  
ОПШТИНЕ ТОПОЛА  
2023-2025.**



елементи у које треба највише улагати: **развијеност смештајних капацитета, квалитет промоције и јасно дефинисан бренд**. Иако код већине средње развијених дестинација развој производа и туристичка инфраструктура још увек нису на нивоу врло добрих и одличних, ови елементи показују знатно боље перформансе у поређењу са истим елементима код слабо развијених дестинација, што значи да постоји добар основ за даљи развој туристичке понуде.

У односу на укупну оцену дестинације, за Тополу се може рећи да има јаче дефинисан бренд (у односу на оцену 2,5), док се за промоцију и маркетинг активности може рећи да постоји више простора за напредак (више од 2 на скали од 1 до 5).

#### 4.2. Туристичке предеоне целине општине Топола

Осим што је део понуде дестинације Аранђеловац и Топола, туристичка понуда Тополе представља део понуде регије централне Србије. Територија се може поделити на следеће туристичке предеоне целине:

- „Карађорђева Топола са Опленцем“, заштићена као непокретно културно добро.
- планина Рудник и подруднички крај (шуме, пашњаци, воћњаци) са потенцијалом за развој ловног, спортског и здравствено - рекреативног туризма, а такође и верског туризма чија је главна туристичка дестинација манастир Никоље.
- подручје десне обале Јасенице од потеза Калуђерица до Божурачке косе, као природни резерват богат шумом, бројном дивљачи, изворском водом и dobrим видиковцима са спомен – кућом Радоја Домановића у близини.

Предуслов за развој, односно активирање туристичких целина и комплекса је функционално повезивање свих туристичких предеоних целина општине, као и повезивање са туристичким целинама у окружењу. То подразумева развој специфичне туристичке понуде и њено обједињавање, формирањем комбинованих туристичких токова, уз побољшање квалитета саобраћајних веза.

#### 4.3. Кључни показатељи туристичког промета у последњих 5 година

Табела 8. Кључни показатељи туристичког промета

	2021.	2020.	2019.	2018.	2017.
Доласци туриста	2915	1580	2962	3818	3434
Домаћи	2449	1405	1921	2504	2178
Страни	466	175	1041	1314	1256
Ноћења туриста	4989	3107	5316	6551	6600
Домаћи	4283	2743	3280	4156	4174
Страни	706	364	2036	2395	2426
Просечан број ноћења туриста					
Домаћи	1,7	2	1,7	1,7	1,9
Страни	1,5	2,1	2	1,8	1,9

*Извор Републички завод за статистику*

## ПРОГРАМ РАЗВОЈА ТУРИЗМА ОПШТИНЕ ТОПОЛА 2023-2025.



Закључно са 1. новембром 2022. године Тополу је посетило 59.984 посетилаца (број продатих карата за посету Маузолеју на Опленцу).

### 4.4. Организације туристичког сектора



Извор: Туристичка организација „Опленац“

У циљу валоризације, очувања и заштите туристичких вредности на територији општине као туристичке дестинације, 2000. године основана је **Туристичка организација "Опленац" – Топола**, као јавна служба Општине Топола .

Делатност Туристичке организације "Опленац" - Топола је усмерена ка позиционирању туристичког производа на домаћем и иностраном тржишту и туристичкој валоризацији компаративних предности Тополе, као што је њен геостратешки положај, историјски, културни и природни интегритет. Број запослених 2023. године је 7.

Послови туристичке организације су:

- 1) Промоције и развоја туризма јединице локалне самоуправе;
- 2) Координација активности и сарадње између привредних и других субјеката у туризму који непосредно и посредно делују на унапређење, развој и промоцију туризма и рад на програмима усавршавања вештина запослених у туризму;
- 3) Доношење годишњег програма рада и плана промотивних активности у складу са Стратешким маркетинг планом, плановима и програмима ТОС-а;
- 4) Обезбеђивање и унапређивање информативно-пропагандног материјала којим се промовишу туристичке вредности јединице локалне самоуправе (штампане публикације, аудио и видео промотивни материјал, он лине средства промоције – интернет презентација, друштвене мреже и пратеће дигиталне активности, сувенири, итд);
- 5) Прикупљање и објављивање информација о целокупној туристичкој понуди на својој територији, као и друге послове од значаја за промоцију туризма;
- 6) Организовање и ућешће у организацији туристичких, научних, спортских, културних и других скупова и манифестација;
- 7) Организовање туристичко – информативних центара (за прихват туриста, пружање бесплатних информација туристима, прикупљање података за потребе информисања туриста, упознавање туриста са квалитетом туристичке понуде, упознавање надлежних органа са притужбама туриста и др.);
- 8) Послови управљача туристичког простора;

**ПРОГРАМ РАЗВОЈА ТУРИЗМА  
ОПШТИНЕ ТОПОЛА  
2023-2025.**



9) Посредовање и пружање услуга у домаћој радиности и сеоском туристичком домаћинству;

10) Подстицање реализације програма изградње туристичке инфраструктуре и уређење простора;

11) Израде, учешћа у изради, као и реализације домаћих и међународних пројеката из области туризма;

12) Припреме и прикупљање података, састављање упитника, анализа и других информација;

13) У вези са обављањем привредне делатности, као и друге активности у складу са законом, оснивачким актом и статутом.

Туристичка организација локалне самоуправе је дужна да годишњи програм рада и план промотивних активности, пре њиховог усвајања, достави ТОС-у на прибављање претходне сагласности у делу плана промотивних активности.

Поред Туристичке организације Опленац Топола, организацију туристичких и културних манифестација обављају установе културе Културни центар Топола и задужбина Краља Петра I у сарадњи са туристичком организацијом и општином Топола.

#### **4.5. Анализа понуде туристичко- угоститељских капацитета**

Табела 9. Смештајни капацитети и угоститељски капацитети 2023. године

Назив смештајног капацитета	Врста капацитета	Категорија	Број соба	Број кревета
Хотел Оплепац	хотел	***	38	80
Апартмани Три «О»	апартман	****	5	15
РЦ Баикал	пансион	****	14	20
Мало језеро	ресторан		22	41
Визиторски центар	собе	****	5	11
Етно кућа Здравковац	Собе и куће за одмор	****	8/2	30+

Основни смештајни капацитети и угоститељски капацитети на територији општине Топола:

- Хотел „Стари Оплепац“ располаже са око 80 лежајева у двокреветним и трокреветним собама. Хотел поседује семинар салу, летњу башту, национални ресторан са 250 места и продавницу сувенира.
- Апартмани „ТРИ О“ се налазе у центру туристичке зоне Тополе и располаже са 15 лежајева у 5 апартмана. У приземљу се налази модеран кафић и дечија играоница.

**ПРОГРАМ РАЗВОЈА ТУРИЗМА  
ОПШТИНЕ ТОПОЛА  
2023-2025.**



- Комплекс „Баикал“ налази се 2,5км од Тополе, има 34 лежаја у 14 смештајних јединица опремљених бежичним интернетом, LCD телевизором, мини баром. Уз отворене базене са терасом, налази се и ресторан и семинар сала.
- Ресторан „Мало језеро“ располаже са 19 двокреветних соба и 3 апартмана са тв пријемницима, купатилима и подним грејањем. Ресторан има 60 места.
- Визиторски центар је нови, мултифункционални објект са сувенирницом, конференцијском салом од 40 места, и 5 соба са 11 лежајева. Свака соба поседује сопствено купатило, тв, интернет.
- Смештајни капацитети „Здравковац“ – налази се у селу Јарменовци, на падинама планине Рудник. Располаже са преко 30 лежајева.

У априлу 2023. године, на територији Општине Топола има 23 категоризованих смештајних јединица у сеоским туристичким газдинствима (са укупно 120 лежајева) и 2 регистрована као привредно друштво (19 лежајева).

Табела 10. Ресторани 2023.

Назив	Локација	Категорија	Капацитети
Вожд	Топола	Етно ресторан	100 места
Језеро	Топола	Ресторан	700
Стара каменица	Топола	Ресторан	100
Рудничка долина	Винча	Ресторан	150
Излет	Топола	Ресторан	150-200

*Извор: Туристичка организација „Опленац“ Топола*

Табела 11. Туристичка инфраструктура и пратеће услуге

Број туристичких инфо центара	Туристичка сигнализација	Водичка служба	Пропагандни материјал	
Визиторски центар Топола	Потпуна- сви локалитети, винарије, инфо центар	Постоји На територији општине Топола има 6 лиценцираних туристичких водича	Општи проспекти на 7 светских језика Тур карта Брошуре Разгледнице	ДВД Монографије – два типа – Топола и Опленачка берба Сувенири Промо филмови

*Извор: Туристичка организација „Опленац“ Топола*

**ПРОГРАМ РАЗВОЈА ТУРИЗМА  
ОПШТИНЕ ТОПОЛА  
2023-2025.**



#### **4.6. Анализа људских ресурса у области туризма и угоститељства**

У Туристичког организацији Оплепац, Топола, 2023. године запослено је 7 радника.

На територији општине има 6 лиценцираних туристичких водича.

У организационој структури локалне самоуправе следеће јединице обављају послове у домену туризма:

Одељење за буџет, финансије, привреду и друштвене делатности –

између осталог врши расподелу финансијских средстава корисницима буџета у складу са одобреним апропријацијама за унапређења привредног и инвестиционог амбијента, управљање саобраћајем, комуналне делатности, туризма, културе, заштите животне средине... Врши послове израде одлука и уговора и спровођења прописа из области пољопривреде, шумарства, водопривреде и туризма.

У одсеку „Послови привреде и друштвених делатности“ систематизована су следећа радна места:

37. Аналитичко плански послови за пољопривреду, шумарство, водопривреду и туризам: 1 службеник организује и спроводи годишњи програм заштите уређења и коришћења пољопривредног земљишта; прати прописе из области туризма и обавља послове предвиђене овим прописима;

38. Административни послови из области пољопривреде, предузетништва и туризма:

1 службеник обавља административне послове из области пољопривреде, руралног развоја и туризма.

Одељење за инспекцијске послове и инвестиције

53. Туристички инспектор – ово место је систематизовано, али није попуњено. Према систематизацији један туристички инспектор проверава да ли су испуњени прописани услови за обављање делатности и пружање услуга уређеним законом о туризму, утврђује идентитет запослених код привредних друштава, предузетника, другог правног лица или страног правног лица која обављају делатност и пружају услуге уређене законом, утврђује идентитет лица које обавља угоститељску делатност у објектима домаће радиности и сеоском туристичком домаћинству увидом у личне исправе, врши проверу издатог решења о разврставању у категорију објеката...

55. Управљање и вођење инвестицијама - 1 службеник: обавља послове планирања и реализације инвестиција значајних за општину које се финансирају из буџета или из средстава пренетих од других нивоа власти, планира и прати реализацију буџета за инвестиције, прати извршење уговора који се односе на реализацију инфраструктурних пројеката, прати извршење уговора по основу спровођења јавних набавки везано за вођење инвестиција, ...координира са вишим републичким органима и ресорним министарствима из области инфраструктуре, туризма, привреде и слично.

За унапређење квалитета туристичке понуде Тополе, нарочито у руралним срединама, као великом потенцијалу за развој туризма, потребна је учестала едукација

**ПРОГРАМ РАЗВОЈА ТУРИЗМА  
ОПШТИНЕ ТОПОЛА  
2023-2025.**



заинтересованих страна у руралним срединама. Унапређење људских ресурса би осим квалитету понуде и услуга, допринело и проширењу понуде, нпр. креирању више локалних и микро рута (стаза) на разне теме и садржаје (еко/ зелени туризам, здрави и рекреациони и др.).

Већ у првој години спровођења Програма развоја туризма Тополе би требало организовати одвојене обуке незапослених, послодаваца и запослених, како би се унапредила постојећа и стекла нова знања везано за стране језике и пружање квалитетнијих и стандардизованих услуга у смештајним објектима, хотелијерству, ресторатерству и сеоским домаћинствима. Потом би требало спровести обуку локалних туристичких аниматора и интерпретатора, а онда и обуке из области промоције и изградње имиџа туристичке дестинацијске Тополе са Опленцем.

Потребно је континуирано радити на подизању компетенција и капацитета за конкурисање за финансијска средства код међународних организација и ЕУ фондова.

На територији општине Топола постоје две туристичке агенције:

- Central S travel, Топола (варошица) – делатност: остале услуге резервације и делатности повезане с њима
- Ваша визија – делатност путничких агенција и делатност рекламних агенција

#### **4.7. Активности на развоју туристичких производа**

Општина Топола је Планом развоја општине дефинисала туризам као један од развојних приоритета и дефинисала мере за развој туризма које обухватају инвестиције у туристичку и пратећу инфраструктуру, тако и пројекте за грађење и промоцију интегрисаног туристичког производа и брендирање туризма општине Топола.

Општина се залаже на пољу израде пројектно техничке документације и стварање других услова за капиталне инфраструктурне пројекте који директно доприносе развоју туризма – туристичка инфраструктура и пратећа саобраћајна и комунална инфраструктура као предуслов за даљи развој туризма: Пешачка зона у улици Кнегиње Зорке, Реконструкција главне саобраћајнице Булевар Краља Александра, Уређење трга код Визиторског центра изградња павиљона Краљице Марије, реконструкција Краљеве винарије фазно.

Туристичка организација и Културни центар заједно организују културне и туристичке манифестације од значаја за општину Топола и на тај начин највише доприносе развоју манифестационог туризма.

Осим тога, друге културне манифестације као што је Ликовна колонија у Липовцу, промовишу се уз понуду сеоског туризма и на тај начин доприноси, како културном туризму, тако и обогаћивању понуде сеоског туризма.

Општина издваја средства из буџета за пољопривреду и рурални развој, од чега је део намењен за подршку сеоским домаћинствима за категоризацију објеката и развој сеоског туризма.

**ПРОГРАМ РАЗВОЈА ТУРИЗМА  
ОПШТИНЕ ТОПОЛА  
2023-2025.**



Један од заједничких пројеката Културног центра и Туристичке организације Оплецац, Топола је и Пројекат: *A digital window into Topola's world of culture*, који је одобрен за финансирање од стране немачке организације за економски развој и сарадњу – ГИЗ.

Туристичка организација Оплецац Топола активно је учествовала и наставља своје ангажовање на пројектима и активностима Регионалне агенције за економски развој Шумадије и Поморавља у циљу креирања и промоције регионалне туристичке понуде и повећања конкурентности региона у сектору туризма: учешће у раду регионалне радне групе на изради регионалног програма развоја туризма, дефинисање модела регионалне дестинацијске менаџмент организације за Шумадију и Поморавље, израда апликације Срце Србије за промоцију регионалне туристичке понуде, израда портала <http://visitsumadija-pomoravlje.rs/>. Покренута је и активност промоције облика туризма који укључује елементе еко/зеленог туризма, сеоског, тј. спорог туризма као контакта масовном туризму, интензивним турама и брзој храни, као и «здравог» туризма, као понуде рекреативног туризма са пешачким стазама у природи и интегрисања понуде са општином Аранђеловац, са којом је Топола иначе националном стратегијом развоја туризма препозната као једна од 18 најважнијих туристичких дестинација у Србији. У оквиру Визиторског центра опремљен је простор као центар за промоцију спорог, зеленог и здравог туризма.

У оквиру пројекта Подршка конкурентности и развоју туризма Централне Србије – Шумадије и Поморавља део понуде Тополе укључен у регионалну туру „Гастро традиционал“ – Горња Трнава (Домаћинство Јовановић), Карађорђевог конак и комплекс на Опленцу.

У оквиру пројекта Унапређење друштвено економског положаја жена у руралним подручјима Шумадијског и Колубарског округа општина Топола и Туристичка организација Оплецац Топола су потписнице Меморандума о разумевању и посвећености дугорочном решавању питања везаних за економски и друштвени положај жена у руралном подручју. Између осталог се предвиђа да ће се у континуитету издвајати средства за подршку женама предузетницама, међу којима су и оне које се баве сеоским туризмом. У оквиру пројекта подржано је 11 корисница гранта од којих се 4 баве сеоским туризмом.

Од 2023. године покренута је иницијатива формализовања постојеће сарадње између општине Топола и општине Аранђеловац на пољу развоја интегрисане туристичке понуде дестинације Топола и Аранђеловац. Почетак сарадње је израда програма развоја туризма дестинације и дефинисање кључних инвестиција за развој туристичке инфраструктуре и супраструктуре.

**ПРОГРАМ РАЗВОЈА ТУРИЗМА  
ОПШТИНЕ ТОПОЛА  
2023-2025.**



## 5. SWOT анализа туризма

<b>SWOT ИНФРАСТРУКТУРА И САОБРАЋАЈ</b>	
<b>Снаге</b>	<b>Слабости</b>
<ul style="list-style-type: none"> <li>- Транзитни положај општине у односу на велике урбане центре</li> <li>- Добра путна инфраструктура - Квалитетна путна мрежа на главним саобраћајницама, повезаност са великим трговинским и индустријским центрима</li> <li>- Близина Београда и аеродрома Никола Тесла</li> <li>- Близина туристичких центара (Крагујевац и Аранђеловац) пружа могућност повезивања неколико засебних туристичких целина.</li> <li>- Близина планина Рудник и Венчац повољна за надоградњу туристичких производа</li> <li>- Изграђена комунална инфраструктура у Тополи</li> <li>- Постојање Просторног плана општине, четири плана генералне регулације за насељена места и већег броја планова детаљне регулације</li> <li>- Развијена мрежа изграђених објеката културе на целом подручју општине, као основ за промоцију културе, нарочито на сеоском подручју (домови културе)</li> <li>- Инвестиције у развој винарства из сопствених средстава предузетника и винара</li> <li>- Инвестиције локалне самоуправе у путну инфраструктуру и електрификацију у сеоским срединама</li> <li>- Реновирана зграда у коју је смештена Библиотека „Радоје Домановић“ у Тополи</li> <li>- Постојећа угоститељска понуда (смештајних и угоститељских објеката)</li> <li>- Постојећа мрежа спортских објеката на градском и на сеоском подручју</li> </ul>	<ul style="list-style-type: none"> <li>- Недовољно развијена супраструктура, која не прати добро развијен и дефинисан туристички производ</li> <li>- Недовољна инфраструктурна опремљеност ван општинског центра</li> <li>- Недовољно паркинга, укључујући и паркинг за аутобусе</li> <li>- Недовољна опремљеност комуналном инфраструктуром: водопривреда, енергетика, телефонија</li> <li>- Не постоје и недостају пешачке зоне</li> <li>- Недостатак смештајних капацитета</li> <li>- Уситњени и „разбацани“ постојећи смештајни капацитети</li> <li>- Низак степен искоришћености смештајних капацитета</li> <li>- Недовољно развијена туристичка сигнализација</li> <li>- Недостатак и запуштеност спортских терена и објеката</li> <li>- Недовољно уређених зелених површина</li> <li>- Нерешени имовинско правни односи (реституција имовине)</li> <li>- Неадекватно управљање чврстим отпадом; постојање великог броја дивљих депонија и неуређена постојећа депонија</li> <li>- Постојећи спортски терени у лошем стању, углавном без пратећих просторија и неограђени</li> <li>- Недостатак затворених спортских објеката</li> <li>- Неискоришћеност простора домова културе на сеоском подручју; објекти у лошем стању</li> <li>- Низак квалитет објеката намењених култури</li> <li>- Недовољна искоришћеност постојећих ресурса (домова културе по месним заједницама, биоскопске сале у Тополи и др.)</li> </ul>
<b>Шансе</b>	<b>Претње</b>
<ul style="list-style-type: none"> <li>- Даљи развој саобраћајне, комуналне и туристичке инфраструктуре и супраструктуре</li> <li>- Регионална сарадња и учешће у регионалним пројектима развоја туризма</li> </ul>	<ul style="list-style-type: none"> <li>- Мањак финансијске подршке за обнову и реституцију историјских локалитета</li> <li>- Немогућност конкурисања код приступних и фондова који се тек отварају</li> </ul>

**ПРОГРАМ РАЗВОЈА ТУРИЗМА  
ОПШТИНЕ ТОПОЛА  
2023-2025.**



<ul style="list-style-type: none"> <li>- Изградња пруге Младеновац-Топола-Горњи Милановац – Чачак предвиђена Просторним планом Републике Србије, као приоритетна нова пруга за допуну железничке мреже</li> <li>- Постојање и сарадња институција (Дирекција за изградњу општине Топола, Јавно комунално-стамбено предузеће, Инспектор заштите животне средине и др.)</li> <li>- Постојање стручних кадрова за изградњу и одржавање инфраструктурних и комуналних објеката и заштиту животне средине</li> </ul>	<ul style="list-style-type: none"> <li>- Економска криза</li> </ul>
---	---

<b>SWOT ЛЉУДСКИ РЕСУРСИ</b>	
<b>Снаге</b>	<b>Слабости</b>
<ul style="list-style-type: none"> <li>- Постојећи кадрови у туристичкој организацији, установама културе и сектору привреде, инвестиција и урбанизма у локалној самоуправи</li> <li>- Знање и искуство Туристичке организације „Опленац“ Топола и визиторског центра</li> <li>- Релативно високо учешће образованог кадра у структури урбаног становништва</li> <li>- Искусни власници сеоских туристичких домаћинстава</li> <li>- Амбициозна удружења грађана (млади, студенти, винари), КУД Оплепац, удружење жена</li> <li>- Искуство Туристичке организације, Културног центра и локалне самоуправе у реализацији пројеката</li> </ul>	<ul style="list-style-type: none"> <li>- Недовољно запослених у туризму са адекватним квалификацијама</li> <li>- Недовољно знања и искуства запослених у туризму у области савремених трендова и стандарда у туризму</li> <li>- Недовољна обученост пружалаца услуга стандардима, трендовима и захтевима туристичког тржишта и циљних група</li> <li>- Депопулација и опадање броја радно способног становништва</li> <li>- Недовољна мотивисаност младих - Одлазак младог и стручног кадра у веће градове;</li> <li>- Недовољно развијен предузетнички дух</li> <li>- Недовољна заинтересованост ученика и младих за културне садржаје</li> <li>- Недовољно програмских активности које би задржале младе у Тополи</li> </ul>
<b>Шансе</b>	<b>Претње</b>
<ul style="list-style-type: none"> <li>- Формално и неформално образовање у области туризма - целоживотно учење</li> <li>- Континуирано стручно усавршавање запослених у туризму</li> <li>- Едукације становништва</li> <li>- Подизање свести становништва о туризму као могућности запошљавања и економског раста</li> </ul>	<ul style="list-style-type: none"> <li>- Запостављање неформалног образовања у угоститељству и туризму</li> <li>- Одлив мозга (одлазак младих у веће градове и ван земље)</li> </ul>

**ПРОГРАМ РАЗВОЈА ТУРИЗМА  
ОПШТИНЕ ТОПОЛА  
2023-2025.**



**SWOT ТУРИСТИЧКИ ПРОИЗВОДИ**

<b>Снаге</b>	<b>Слабости</b>
<ul style="list-style-type: none"> <li>- Богато културно-историјско и природно наслеђе као потенцијал за развој културног, излетничког, сеоског, манифестационог, винског туризма и туризма посебног интересовања.</li> <li>- Развијеност културног, винског и сеоског туризма</li> <li>- Позносредњовековни културно-историјски споменици од значаја за туристичку понуду</li> <li>- Близина туристичких центара у ближем и даљем окружењу (Крагујевац и Аранђеловац) пружају могућност повезивања неколико засебних туристичких целина.</li> <li>- Организовање традиционалних културних манифестација „Опленачка берба грожђа“, „Сабор изворног народног стваралаштва“ и сликарска колонија Липовац као препознатљиви туристички производи ове дестинације</li> <li>- Институције: Задужбина краља Петра I, Библиотека Радоје Домановић и Културни центар</li> <li>- Постојање културно-уметничког друштва „Опленац“ Топола</li> <li>- Висок ниво квалитета винске и задовољавајући ниво квалитета гастрономске понуде</li> <li>- Неговање традиције у пољопривредној производњи као основа за еко туризам и надоградњу производа</li> <li>- Потенцијал за развој ловног туризма – развијено ловство и активности 2 ловачка удружења</li> <li>- Знамените личности овог краја у некадашњем јавном и политичком животу Србије и Југославије – као ресурс за надоградњу производа културног туризма</li> </ul>	<ul style="list-style-type: none"> <li>- Недовољно искоришћени потенцијали за развој туризма</li> <li>- Недовољна заштита, одржавање и унапређење ресурса.</li> <li>- Слаба повезаност садржаја у јединствени туристички производ</li> <li>- Кратко задржавање излетника и туриста у Тополи</li> <li>- Недовољно улагање власника смештајних објеката у побољшање квалитета понуде, стандардизацију, категоризацију и квалитетне додатне садржаје у руралном туризму</li> <li>- Недовољна сарадња са суседним туристичким дестинацијама у смислу повезивања и формирања заједничке, интегрисане туристичке понуде</li> <li>- Недовољно додатних туристичких садржаја и њихова неповезаност</li> <li>- Недовољна сарадња са удружењима ловаца у сврху развоја ловног туризма</li> <li>- Недовољно праћење савремених трендова у туризму од стране већине носилаца активности</li> <li>- Недовољна примена савремених технологија у туристичкој понуди а посебно при презентацији културне баштине у вези са пројектом дигитализације културног наслеђа</li> <li>- Непостојање понуде културних садржаја у месним заједницама</li> <li>- Неразвијен ловни туризам као интегрисан туристички производ</li> </ul>
<b>Шансе</b>	<b>Претње</b>
<ul style="list-style-type: none"> <li>- Наслеђе традиционалног руралног подручја представља богату основу за динамичан развој руралног туризма</li> <li>- Регионална сарадња и учешће у регионалним пројектима развоја туризма</li> <li>- Прикључивање винским и културним рутама Европе у циљу повећања</li> </ul>	<ul style="list-style-type: none"> <li>- Недовољно подршке са националног нивоа</li> <li>- Немогућност конкурисања код предприступних и фондова који се тек отварају</li> <li>- Економска криза</li> </ul>

**ПРОГРАМ РАЗВОЈА ТУРИЗМА  
ОПШТИНЕ ТОПОЛА  
2023-2025.**



- конкурентности
- Увођење континуираног неформалног образовања кроз обуке, тренинге, радионице за потребе туризма и угоститељства
  - У складу са препорукама Стратегије развоја туризма 2016-2025. повезивање са туристичком понудом суседних општина у Шумадијском округу у циљу креирања интегрисане туристичке понуде и више заједничких и комплементарних туристичких производа

**SWOT УСКЛАЂЕНОСТ СА ДРУГИМ ДЕЛАТНОСТИМА**

<b>Снаге</b>	<b>Слабости</b>
<ul style="list-style-type: none"> <li>- Подршка локалне самоуправе категоризацији сеоских туристичких домаћинстава – издвајање средстава из општинског буџета</li> <li>- Подршка Туристичке организације сеоским туристичким домаћинствима, удружењу жена Оплепац Топола и другим произвођачима локалних производа</li> <li>- Постојање међусекторске сарадње туризма, културе, образовања и привреде</li> <li>- Туристички значај Задужбинског комплекса „Краљ Петар I“</li> <li>- Регистрована сеоска туристичка домаћинства</li> <li>- Насеља сеоског типа на територији општине са око 3.500 регистрованих пољопривредних газдинстава</li> <li>- Инвестиције у развој винарства из сопствених средстава предузетника и винара</li> </ul>	<ul style="list-style-type: none"> <li>- Низак ниво свести о значају туризма и културног идентитета за развој предузетништва и туризма</li> <li>- Одумирање старих заната</li> <li>- Нефункционалисање постојећег удружења приватних предузетника и слаба организованост предузетника</li> <li>- Недовољна укљученост свих заинтересованих страна у формирање туристичке понуде</li> <li>- Неискоришћеност могућности које пружа транзитни туризам</li> </ul>
<b>Шансе</b>	<b>Претње</b>
<ul style="list-style-type: none"> <li>- Приступ и боље коришћење ЕУ и других фондова (финансирање активности из донација, страних улагања и фондова међународних организација)</li> <li>- Јачање интерсекторске сарадње</li> <li>- Постојање институција (Дирекција за изградњу општине Топола, Јавно комунално-стамбено предузеће, Инспектор заштите животне средине и др.)</li> </ul>	<ul style="list-style-type: none"> <li>- Недовољна ангажованост предузетника у туризму на пољу обезбеђивања субвенционисаних средстава државе услед неинформисаности и предрасуда</li> </ul>

**ПРОГРАМ РАЗВОЈА ТУРИЗМА  
ОПШТИНЕ ТОПОЛА  
2023-2025.**



- Постојање стручних кадрова за изградњу и одржавање инфраструктурних и комуналних објеката и заштиту животне средине

**SWOT МАРКЕТИНГ И ДИСТРИБУЦИЈА**

<b>Снаге</b>	<b>Слабости</b>
<ul style="list-style-type: none"> <li>- Активна Интернет презентација Општине Топола и Туристичке организације</li> <li>- Активности Визиторског центра и сувенирнице</li> <li>- Активна веб страница Културног центра</li> <li>- Профили установа на друштвеној мрежи Фејсбук</li> <li>- Нови вишејезични промотивни материјали</li> <li>- Наступи на сајмовима туризма у земљи</li> </ul>	<ul style="list-style-type: none"> <li>- Недовољан обим новчаних средстава за маркетиншке активности</li> <li>- Скромна сувенирска понуда и начин њеног пласмана</li> <li>- Одсуство препознатљивог сувенира Тополе</li> <li>- Скромна комерцијална туристичка понуда Тополе на ширем туристичком тржишту</li> <li>- Немогућност креирања и пласмана туристичке понуде на Опленцу због лимитирајућих услова службе заштите</li> <li>- Непостојање рецептивних туристичких агенција у Тополи</li> <li>- Непостојање обједињеног система резервације</li> <li>- Недовољна примена дигиталних интерактивних алата у промоцији и маркетингу</li> </ul>
<b>Шансе</b>	<b>Претње</b>
<ul style="list-style-type: none"> <li>- Развој целогодишње туристичке понуде</li> <li>- Креирање адекватне понуде у циљу продужетка боравка гостију</li> <li>- Регионална сарадња и учешће у регионалним пројектима развоја туризма</li> <li>- У складу са препорукама Стратегије развоја туризма 2016-2025. повезивање са туристичком понудом суседних општина у Шумадијском округу у циљу креирања интегрисане туристичке понуде и више заједничких и комплементарних туристичких производа</li> </ul>	<ul style="list-style-type: none"> <li>- Мали број рецептивних туристичких агенција у Србији и њихова скромна комерцијална понуда и промоција ове туристичке дестинације у земљи и иностранству</li> <li>- Ниска куповна моћ туриста који посећују ову дестинацију осим у сегменту винског туризма</li> <li>- Даљи пад стандарда и куповне моћи становништва</li> </ul>

## 5.1. Кључни изазови развоја туризма у Тополи

### Креирање и надоградња производа

- У Тополи постоје многе појединачне атракције - интересантни локалитети, винарије, манифестације, објекти културно историјског наслеђа, гастрономска понуда, који међутим нису развијени до нивоа савременог производа, немају атрактиван садржај и обично нису увезани у интегрисани туристички производ.

**ПРОГРАМ РАЗВОЈА ТУРИЗМА  
ОПШТИНЕ ТОПОЛА  
2023-2025.**



- Постоје могућности за развој више различитих интегрисаних туристичких производа, нарочито на подручју где већ постоји критична маса приватне и јавне понуде и туристичке инфраструктуре, нпр. рурални туризам (вино, ракија, етно), култура и верски туризам, манифестације, а на специфичним локацијама и специјални интереси (лов).
- Већина производа данас се налази у фази развоја; кључни изазови односе се на повезивање и едукацију пружалаца услуга, упознавање са тим шта све дестинација нуди (ни појединачни пружаоци услуга унутар дестинације нису информисани о широј понуди), идентификацију недостатака у понуди, развој квалитетних нових и иновативних садржаја и подизање квалитета услуга до савременог туристичког производа, његово позиционирање и промоцију на циљним тржиштима.

**Смештајни и други туристички капацитети/ услуге и иновирање садржаја**

- Ниво квалитета услуга постојећих смештајних капацитета (осим одређених специјализованих приватних смештаја) мора достићи више стандарде. Неки објекти нису категоризовани што доводи до непрепознатљивости комплетне понуде. Постоји потреба за едукацијом пружалаца смештајних услуга (нпр. стандарди опремања, комуникација, очекивања гостију, познавање локалне понуде и др.) и њихово повезивање са пратећим услугама и атракцијама (нпр. Едукација сеоских туристичких домаћинствима о оближњим локалитетим и објектима градитељског наслеђа, као и о безбедности приступа и укључивање локација у туре у оквиру понуде сеоског домаћинства).
- Укупни смештајни капацитети и њихова структура не одговара потребама већих група туриста.
- Постоји потреба за развој туристичке инфраструктуре (интерпретацијско-изложбени простори културног и наслеђа и др.) истовремено са развојем основне инфраструктуре у сврху унапређења услова за туристичке садржаје и манифестације.
- Постоји потреба за развој услуга које пружају додатне садржаје (превоз, водичка служба, аниматори, рецептивне и оутдор агенције и др.).

**Брендирање и промоција дестинације**

- Топола има неколико симбола и већ препознатих брендова (Опленац, Краљевска винарија и вински подруми, манифестација Опленачка берба), али понуда на тржишту није обједињена јединственим брендом. Због тога је данас представљање на тржишту фрагментирано и није усмерено ка одређеним циљним тржиштима.
- Креирање јединственог бренда и јачање идентитета заједнице представља предуслов за развој одрживог туризма, како би се поред јачања конкурентности туристичког производа истовремено градила свест Тополаца о туризму као могућности запошљавања и бољег животног стандарда.

**ПРОГРАМ РАЗВОЈА ТУРИЗМА  
ОПШТИНЕ ТОПОЛА  
2023-2025.**



- Дигитална промоција је на врло ниском нивоу, као и представљање на страним језицима. Покренути су неки пројекти за дигитализацију наслеђа, а потребно је континуирано радити на промотивним материјалима и то не само на енглеском језику, већ и другим језицима.

## **5.2. Истраживање о задовољству туриста**

У Тополи је пре пандемије Ковид 19 обављено истраживање о задовољству посетилаца/ туриста туристичком понудом Тополе. Коришћен је структурирани упитник који је обухватао питања о мотиву посете, начину информисања и доласка, активностима и локацијама које су посетили, колико су задовољни услугом и које препоруке за унапређење имају.

Домаћи туристи су углавном били из Београда, али и из других градова, а страни из Италије, Португалије, Аустрије, Немачке, Француске, Енглеске, САД, Ирана, Либана и Јапана.

Туристи су у Тополи били углавном због одмора, док су неки били у посети пријатељима и родбини или у транзиту.

Дужина боравка је у највећем броју случајева 2-4 дана, док су неки били у једнодневной посети или на дужем боравку 5-10 дана (организована група из Либана и породична посета пријатељима – Енглеска). Посетиоци из Србије се углавном задржавају један дан.

Највећи број је сазнао о дестинацији путем личне препоруке, а затим преко туристичке агенције и интернета.

Најзаступљенији мотив доласка и активности којима су се бавили су посета атракцијама културно-историјског наслеђа, посета музејима и галеријама и посета уметничким и догађајима народног стваралаштва. Мањи број испитаника је уз ове активности имао и мотив посете винским подрумима и локалну гастрономију или посету верским локацијама, манастирима. Сви испитаници са „одлично“ оцењују лубазност људи, а са „одлично“ или „добро“ презентацију културних/природних атракција.

Сви који су оценили локалну гастрономију, оценили су је са „одлично“.

Скоро сви (осим једног) су са „лоше“ или „веома лоше“ оценили сигнализацију локација и стаза, а већина са „лоше“ и услуге информисања и водича.

Сви који су одговорили на питање шта им се највише свидело су одговорили „Опленац“, а многи и „природне лепоте“.

Препоруке туриста за унапређење су: Више промотивног материјала, брошура и флајера и то на страним језицима; јеловници на енглеском; Постављање сигнализације и сигнализација на енглеском; Више доступних информација о Србији у другим земљама; Штампани водич на аеродрому у Београду; пратеће услуге - тоалети и супермаркети, изнајмљивање возила (rent a car), навигација, тур аутобус; улагање у инфраструктуру.



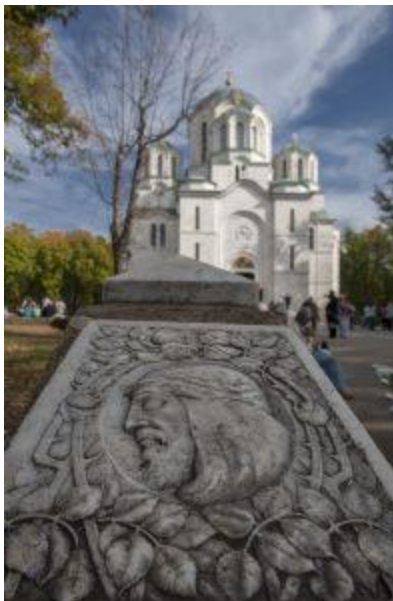
## 6. Дефинисачње кључних туристичких производа општине Топола

### 6.1. Културни туризам базиран на материјалном и нематеријалном наслеђу

Културни туризам подразумева посебан облик туризма који укључује посете туриста мотивисане потребом за културом (историја, уметност, наслеђе или стил живота људи у оквиру локалне заједнице). Ове посете укључују археолошке локалитете, културно наслеђе, градитељско наслеђе, ликовне и уметничке галерије, манифестације, музеје и друге установе културе, тематске руте, стара градска језгра, позоришне представе, концерте, изложбе и конзумирање хране и пића као атрактивности дестинације..

Посета туриста у циљу упознавања са начином живота, традицијом, песмом, игром и музиком, са начином припремања хране и пића, као и свим интерактивним садржајима у вези тим, сматра се културним туризмом базираном на нематеријалном наслеђу.

Осмишљавањем културно- туристичког производа обогађује се основни производ, креира имиџ туристичке дестинације, повећава потрошња, дужина боравка и задовољство боравком. Културни туризам доприноси повећању атрактивности и квалитета туристичке понуде, степена сатисфакције корисника услуга и прихода локалне заједнице.



Топола са Опленцем проглашена је 1979. године за споменик културе од изузетног значаја за државу Србију.

- Истиче се и Виноградарева кућа из 1911. године, у којој је легат сликара Николе Граовца, на улазу у меморијални парк Опленец.
- Црква Св. Ђорђа, маузолеј династије Карађорђевић, од белог венчачког мермера са пет купола у облику крста, задужбина краља Петра I Карађорђевића
- Задужбинском комплексу припадају и летња резиденција краља Петра I из 1912. године (у којој су ликовна галерија и краљевски музеј поклоне и реликвија),
- виле краља Александра и краљице Марије и
- краљевски виногради са винским подрумом.

Извор: [www.topolaoplenac.org.rs](http://www.topolaoplenac.org.rs)

- За посетиоце је отворена кућа у којој је стална меморијална изложба Вожд Карађорђе, која говори о времену устанка и личности Карађорђа.

**ПРОГРАМ РАЗВОЈА ТУРИЗМА  
ОПШТИНЕ ТОПОЛА  
2023-2025.**



Археолошки локалитети – На територији општине Топола постоји велики број археолошких локалитета; према евиденцији Завода за заштиту споменика културе укупно 43. Од њих су обрађени: Врело-антика, Брдо-праисторија, Каменица-праисторија, средњи век и Метеризе- праисторија. Локалитет Ђурине ћелије је 2023. године у обради.

Цркве: Од градитељског наслеђа на територији општине Топола непокретно културно добро од великог значаја је Црква Св. Николе у Доњој Шаторњи, у оквиру манастира Никоље Рудничко. Остале: Стара црква и конак Милутина Георгијевића у Горовичу, Црква Св. Преображења у Жабарима, Црква брвнара у Јарменовцима, Црква талпара у Павловцу

**Назив интегрисаног туристичког производа: Културно-историјски туризам**

**Носећи производ – културни туризам базиран на материјалном и нематеријалном наслеђу**

Циљна група	Мотиви доласка	Домаће тржиште		Инострано тржиште	
		Постојеће	Циљано	Постојеће	Циљано
1: Породице, пензионери, организоване групе	познавање са краљевском историјом, верски туризам	Шумадија	Србија	Словенија	Остале земље ЕУ, земље региона
2: Школске групе	Едукација	-	Србија		
3: Дневни посетиоци (организоване групе, дневни излети, гости који бораве у Београду)	Културно-историјско наслеђе			Француска	Земље региона Земље ЕУ
	ПОСТОЈЕЋА ПОНУДА – шта туриста може данас да користи		Процена квалитета 1-5	КЉУЧНИ НЕДОСТАЦИ У ПОНУДИ	
Атракције (које опредељене циљне групе највише посећују – пејзаж, гео, еко-био, културне, верске, музејске, друго)	Опленац Краљевска винарија Карађорђево град Манастири Црква брвнара		3.72	Нерешени имовинско-правни односи Недовољно и селективно инвестирање у објекте културно-историјског наслеђа Недовољно интерпретације - приче	
Активности (за циљне групе)	Историјске туре везане за династију Карађорђевић		3.27	Недовољна међу-општинска сарадња за	

**ПРОГРАМ РАЗВОЈА ТУРИЗМА  
ОПШТИНЕ ТОПОЛА  
2023-2025.**



	Посете музејима, галеријама, изложбама и културним манифестацијама		успостављање историјских тура (са Аранђеловцем, Рачом) - Историјске туре везане за династију Карађорђевић и Обреновић – водећи сегмент у дестинацији Аранђеловац и Топола! Нема аниматора на терену Изложбе су застареле Неинтерактивни садржаји Једнолична понуда локалитета Непостојање културних тура
Туристичка инфраструктура (коју циљне групе највише користе)	Визиторски центар Музеј, галерије Културни центар	3	Недостатак финансијских средстава за даљи развој Непостојање биоскопа на отвореном и летњих сцена Неприступачност за ОСИ и старије посетиоце
Манифестације	Сабор изворног народног стваралаштва Топола Сликарска колонија Позоришне представе	4.45	Недовољна препознатљивост културних програма Недовољан маркетинг Потреба за осавремењавањем
Смештај	Хотел Опленац Приватни смештај Сеоска туристичка домаћинства	1.81	Недовољан број и квалитет смештајних капацитета Низак ниво знања и вештина пружаоца услуга
Храна и пиће (стална и специјална понуда)	Винарије и дестилерије Кафане, ресторани, Сеоска домаћинства Традиционални прехранбени производи (зимница, слатко...)	4.09	Недовољно развијена понуда аутентичних јела нпр. из кухиње Краљевске породице Једнолична понуда У ресторанима се не служе локални домаћи производи
Визиторске услуге (инфо центар, туристички водичи, мапе, систем)	Промоција ТО (Интернет, сајмови, штампани материјали) Кустоси у музејима Визиторски центар Радно време визиторског центра прилагођава се потребама у	4.09	Недовољан број локалних и лиценцираних водича Неефикасна промоција и информисаност Мапе

**ПРОГРАМ РАЗВОЈА ТУРИЗМА  
ОПШТИНЕ ТОПОЛА  
2023-2025.**



резервација, промоција,...)	сезони		
Симболи који у пејзажу/граду представљају производ	Маузолеј на Опленцу	3.81	Недовољна искоришћеност симболике династије Карађорђевић
Где су доступне специфичне информације о производу?	<a href="http://www.oplenac.rs">www.oplenac.rs</a> Специјализоване ТА: <a href="http://www.visitserbia.org">http://www.visitserbia.org</a> <a href="http://www.visitsumadija_i_pomoravlje">www.visitsumadija_i_pomoravlje</a> <a href="https://www.serbianadventures.com/sr/adventure/view/354/oplenacka-berba">https://www.serbianadventures.com/sr/adventure/view/354/oplenacka-berba</a> брошуре „Гастро синфонија“, Опленец, Винарија Александровић, Винча	3.27	Нема инфо-пунктова на локалитетима Нема обједињених брошура о културном туризму
Раздобље	Једнодневни/ неколико дана Стално на располагању - читаву годину		
Управљање производом	Водеће структуре које се баве развојем производа и увезивањем понуде: Туристичка организација, Културни центар, Задужбина Краља Петра I <b>Кога је потребно обавезно укључити у развој производа?</b> Завод за заштиту споменика културе; музеји и галерије; волонтери, млади, туристичке агенције, организатори фестивала		

## 6.2. Рурални туризам



Извор: [www.media-ps.rs](http://www.media-ps.rs)

Овај туристички производ се сматра једним од производа од посебног значаја за развој туризма Републике Србије. Мада је по обиму још увек скроман, овај облик туризма има изузетну перспективу на подручју Тополе са Опленцем и у њега би требало у наредном средњорочном периоду више инвестирати, из разлога што се може очекивати брз повраћај уложених средстава уз запошљавање локалног, првенствено руралног становништва и јачање предузетништва.

У наредном периоду требало би мотивисати нова домаћинства за категоризацију и организовати стручне обуке (курсева, радионице) за стицање вештина на тему побољшања квалитета и креирања атрактивније понуде у руралном туризму у складу са потребама тражње, ефикасније промоције и обезбеђења ценовне конкурентности.

**ПРОГРАМ РАЗВОЈА ТУРИЗМА  
ОПШТИНЕ ТОПОЛА  
2023-2025.**



**Облици производа**

Туризам на сеоским домаћинствима (агротуризам) нуди услуге хране, пића и садржаја са имања пољопривредног газдинства или суседних пољопривредних газдинстава са територије исте општине.

Активности у природи у руралним местима које подразумевају одмор и рекреацију у природи, излете у сеоске пределе, упознавање и уживање у начину живота на селу.

Етно туризам је боравак у руралним подручјима где услуга уз смештај укључује и посету локалним манифестацијама, фестивалима, интерактивне садржаје у вези са производњом ручних радова, занатских и пољопривредних производа. У овај облик туризма се убрајају и едукативни, гастрономски и етногастрономски, туризам заштићених делова природе, културни туризам итд.

Посебни облици руралног туризма се односе на: туризам у сеоским домаћинствима, ловни, риболовни, екотуризам, спортскорекреативни, резиденцијални (куће за одмор) итд.

**Назив интегрисаног туристичког производа: РУРАЛНИ ТУРИЗАМ**

Циљна група	Мотиви доласка	Домаће тржиште		Инострано тржиште	
		Постојеће	Циљано	Постојеће	Циљано
1: Породице с децом	Активни одмор у сеоским домаћинствима, мир, природа	Београд, Нови Сад	Србија	Словенија	Словенија .....
2: Активни уживаоци (сениори, групе, ...)	Упознавање са локалним обичајима, дружење, мир, природа	Београд, Нови Сад	Србија	Словенија, Бугарска	Словенија, Бугарска + (Аустрија, Холандија, Италија, Француска, Румунија, Русија, Чешка)
	ПОСТОЈЕЋА ПОНУДА – шта туриста може данас да користи		Процена квалитета 1-5	КЉУЧНИ НЕДОСТАЦИ У ПОНУДИ	
Атракције (које опредељене циљне групе највише посећују – пејзаж, гео, еко-био, културне,	Природне атракције: Рудник, Манастири Културно-историјске атракције: Оплењак		3.36	Незадовољавајућа саобраћајна инфраструктура у руралним срединама Недовољно развијен јавни превоз	

**ПРОГРАМ РАЗВОЈА ТУРИЗМА  
ОПШТИНЕ ТОПОЛА  
2023-2025.**



верске, музејске, друго)			Недовољно развијено управљање отпадом и отпадним водама
Активности (за циљне групе)	Винске и ракијске туре Етно & еко понуда (традиционални занати и рукотворине, фолклор, активности у руралном домаћинству и пољопривредним радовима, припремање зимнице) (спортско-рекреативне активности у природи - пешачење, бициклизам, риболов, јахање и др.) - Спори, здрави и зелени туризам	3.36	Недовољно валоризовани традиц. занати и рукотворине Неискоришћене могућности за различите радионице (занати, припрема хране...) Недовољан број гостију
Туристичка инфраструктура (коју циљне групе највише користе)	Локације у руралним срединама Сеоска домаћинства Туристичка сигнализација	2.81	Непотпуна сигнализација у руралним срединама Локални путеви – неуређено Улично осветљење Непокривеност интернетом и сигналом мобилне телефоније Недовољно пешачких и бицикличких стаза Недостатак туристичких и планинарских мапа
Манифестације	Опленачка берба – Сабор изворног народног стваралаштва Топола Шумадијски сајам вина Сабори, вашари Сликарска колонија	3.45	Слични програми традиционалних манифестација Недостатак смештаја у току манифестација
Смештај	Сеоска туристичка домаћинства Домаћа радиноост Апартмани	2.63	Недовољан број категоризованих смештајних јединица Недовољан квалитет услуге – број звездица Недовољна знања и вештине домаћина - едукација
Храна и пиће (стална и специјална понуда)	Категоризоване смештајне јединице Домаћа храна и рецепти Домаће винарије и дестилерије Природни сокови и производи од воћа	4.18	Недовољно профилисани аутентични локални гастро-специјалитети Повећати промоцију специјални јеловник за

**ПРОГРАМ РАЗВОЈА ТУРИЗМА  
ОПШТИНЕ ТОПОЛА  
2023-2025.**



			одговарајуће посетиоце
Визиторске услуге (инфо центар, тур. водичи, мапе, систем резер. промоција,...)	Промоција ТО (веб сајт, друштвене мреже, сајмови, штампани материјали) <a href="http://www.selo.rs">www.selo.rs</a> Визиторски центар Топола има туристичке водиче	3.63	Недовољно дигитализоване промоције и информисања, Мапе, Радно време ВЦ Неразвијен систем резервација
Симболи који у пејзажу/граду представљају производ	Аутихтоне сорте вина (Прокупац) Шумадијски чај Традиционална шумадијска кућа... – домаћини дочекују госте са слатком, шљивовицом, вином и храном	3.45	Недовољно развијени симболи
Где су доступне специфичне информације о производу?	Веб страна ТО <a href="http://www.tos.rs/srbija-putevi-vina">http://www.tos.rs/srbija-putevi-vina</a> Локални пружаоци услуга: <a href="http://www.vinasumadije.com/sr/">http://www.vinasumadije.com/sr/</a> ТА: <a href="http://www.serbia.travel/destinacije/sela.435.html">http://www.serbia.travel/destinacije/sela.435.html</a> <a href="http://www.selo.rs">www.selo.rs</a> Тура „Гастро традиционал“ – Горња Трнава (Домаћинство Јовановић), Карађорђевог конак, Опленац	3.18	Недовољно брошура и дигиталног промо материјала, недовољно преведеног материјала на друге језике.
Раздобље	- Неколико дана, продужени викенд - Пролеће – лето - јесен		
Управљање производом	<b>Водеће структуре које се баве развојем производа и увезивањем понуде</b> Туристичка организација, градска управа <b>Кога је потребно обавезно укључити у развој производа?</b> Удружења жена; Удружење винара Шумадије; Удружење произвођача ракије; најактивнија сеоска домаћинства; Произвођачи традиционалних производа - Анина зимница Овсиште, Домаћинство Лукић, Овсиште, Домаћинство Јовановић, Горња Трнава; Удружење жена Опленац;		

### 6.3. Манифестације

У Тополи се током целе године одржавају бројне културне и туристичке манифестације (13) које окупљају велики број грађана са читаве територије општине Топола као и туристе из земље и света. Манифестација «Опленачка берба» се налази у рангу 5 најзначајнијих манифестација у Србији, по посећености, континуитету и квалитету садржаја.

**ПРОГРАМ РАЗВОЈА ТУРИЗМА  
ОПШТИНЕ ТОПОЛА  
2023-2025.**



Назив интегрисаног туристичког производа: Манифестациони туризам					
Циљна група	Мотив(и) доласка	Домаће тржиште		Инострано тржиште	
		Постојеће	Циљано	Постојеће	Циљано
1: Дневни посетиоци (домаћи и страни, дневни излет, организоване групе, туристи који бораве у Београду)	Дружење, дешавање, едукација и упознавање са традицијом	Централна Србија	Цела Србија	Земље региона	Земље ЕУ и шире секундар. тржиште
2. Активни уживаоци (групе пријатеља и породице, активни парови и сениори, млади)	Дружење, дешавање, едукација и упознавање са традицијом, забава	Србија	Србија	-	Земље ЕУ и шире секундар. тржиште
	ПОСТОЈЕЋА ПОНУДА – шта туриста може данас да користи		Процена квалитета 1-5	КЉУЧНИ НЕДОСТАЦИ У ПОНУДИ	
Атракције (које одређене циљне групе највише посећују – пејзаж, гео, еко-био, културне, верске, музејске, друго)	Културне и историјске знаменитости Домаћи производи		4.18	Недовољно дефинисаних тура у понуди током манифестација	
Активности (за циљне групе)	Културни програми Креативност - сликарство Едукација Организовани обиласци Локалне водичке туре		3.9	Недовољно дефинисаних тура у понуди током манифестација	
Туристичка инфраструктура (коју циљне групе највише користе)	Визиторски центар Штандови, изложбени простор Сувенирница Летња позорница		3.45	Инфо излози Бине Парковски мобилијар Туристичка сигнализација Недостатак стаза, видиковаца, осматрачница...	
Манифестације	Опленачка берба - Сабор изворног		4.45	Недостатак пратећих садржаја за дужи	

**ПРОГРАМ РАЗВОЈА ТУРИЗМА  
ОПШТИНЕ ТОПОЛА  
2023-2025.**



	народног стваралаштва Фестивал Шумадијских вина Сликарска колонија Липовац		останак туриста Недостатак средстава за нове манифестације (ловни туризам...)
Смештај	Сеоска домаћинства Приватни смештај	2	Недостатак категорисаног приватног смештаја Недостатак хотелских капацитета и хостела
Храна и пиће (стална и специјална понуда)	Проевропско стално Специјална (стара традиционална кухиња) Специјалитети	4.45	Недостатак традиционалних ресторана Непрофилисана понуда хране и пића
Визиторске услуге (инфо центар, туристички водичи, мапе, систем резервација, промоција,...)	Визиторски центар Туристички водичи	4	Туристичке мапе недостатак туристичких водича и пратилаца
Симболи који у пејзажу/граду представљају производ	Симболи/призори најпознатијих манифестација (виноград, фолклор...)	4.09	Недовољно развијени и препознатљиви симболи, бренд
Где су доступне специфичне информације о производу?	Веб страна ТО <a href="https://topolaoplenac.org.rs/kalendar-priredbi/">https://topolaoplenac.org.rs/kalendar-priredbi/</a> <a href="https://oplenackaberba.com/">https://oplenackaberba.com/</a>  Специјализоване веб стране: <a href="http://www.srbija.travel/">http://www.srbija.travel/</a> <a href="http://visitsumadija-pomoravlje.rs/">http://visitsumadija-pomoravlje.rs/</a>	3.9	
Раздобље	- Једнодневни Летњи период (јун-септембар)		
Управљање производом	<b>Водеће структуре које се баве развојем производа и увезивањем понуде:</b> Туристичка организација, локална самоуправа <b>Кога је потребно обавезно укључити у развој производа?</b> Представници сеоских домаћинстава, угоститељи, Удружење жена Оплецац, туристичке агенције		

**ПРОГРАМ РАЗВОЈА ТУРИЗМА  
ОПШТИНЕ ТОПОЛА  
2023-2025.**



**6.4. ВИНСКИ ТУРИЗАМ – потенцијал за развој**

Према класификацији Европске Уније предео на Опленцу има чак 24 одсто идеалног земљишта за узгој винове лозе, стога се на овом простору развио специфичан туристички производ, опленачки пут вина, односно, вински пут Шумадија.



*Извор: Туристичка организација „Опленец“ -  
Топола*

Још 1914. године Краљ Петра I се занимао за виноградарство, па су на опленачким падинама, засађене најбоље сорте винове лозе из Европе. Од око 140 хектара запуштених краљевих винограда, последњих година обновљено је преко 11 хектара.

Опленачки подрејон у Шумадијском винском рејону обухвата Космајско, Венчачко, Рачанско и Крагујевачко виногорје.

Погодна микро клима Опленца, састав и конфигурација земљишта, погодовале су узгоју аутохтоних сорти Прокупац, Вранац и Смедеревка. Традиција краљевског справљања и уживања при дегустацији вина данас је доступна гостима већини винарија. Нуде се и ракије “Јунковчанке” из Јунковца, подрума “Скерлић” из Липовца и “Златне капи” породице Танасијевић из Трнавe.

На простору Опленачког виногорја, а на територији општине Топола вински подруми од значаја за туризам су:

**Краљев подрум на Опленцу**, који је 1931. године подигао Александар Карађорђевић, син краља Петра I, по узору на француске подруме. Подрум има капацитет 400.000 литара вина са два спрата под земљом. У музеју винарства и виноградарства чува се и део старе опреме увезене из Француске, столица краља Александра, од ораховог дрвета, архивска домаћа вина Опленка, Жилавка, Бели бургундац... Краљев подрум је први објект у Србији у коме је уграђен лифт који и данас функционише, а користио се за бурад, запремине 4.000 литара. Данас се производе бела вина: Совињон (Sauvignon blanc), Шардоне (Shardonna3) и Пино (Pinot blanc), црвено вино Каберне (Caberne sovignon) и Розе (Rose) вино, које се прави од сорте Хамбург (Hamburg). Чувена вина ове винарију су и Тријумф и Опленка. Овај аутентични амбијент прима до 100 особа. Гостима се поред разгледања музеја и дегустације вина и хране (сир, кајмак, маслинке), нуди обилазак винограда у пратњи туристичког водича. Ову винарију током 2016. године посетило је око 20.000 гостију.

**Подрум Александровић** у селу Винча, који производи вина Опленец (Risling), Тријумф (Blan sovignon), Варијанта (Muskat hamburg), Харизма (Shardonna3), Еуфорија, Родослов и Тријумф. Изузетно опремљена дегустациона сала има 60 места. У свом туристичком програму подрум на дегустацију нуди 15 врста вина и две врсте ракије уз домаће

**ПРОГРАМ РАЗВОЈА ТУРИЗМА  
ОПШТИНЕ ТОПОЛА  
2023-2025.**



гастрономске специјалитете (сир, кајмак, проја) и обилазак винограда у пратњи туристичког водича. У 2016. години ову винарију посетило је око 13.000 гостију.

**Подрум ПИК „Опленац“**, (Нови подрум) из 1952. године, који је подигнут у стилу старих француских подрума. Производе се високо квалитетна вина типа Shardonna3, Muscat Ottonel, Sauvignon blan, Pinot Gris, Merlot, Траминац, Италијански и Рајнски ризлинг итд. Производи се и ракија лозовача, а планира се и производња сокова, уља, брикета и пелета. У луксузном простору уз дегустацију вина служе се локални специјалитети овог краја. Ради даљег развоја винског туризма у плану је изградња хотела високе категорије и других пратећих објеката у оквиру подрумског комплекса. У 2016. години ову винарију посетило је око 10.000 гостију.

**Подрум Удружења винара и виноградара „Опленац“**, из Тополе, који производи вина Миленијум (Смедеревка, Жупљанка), Царева глава (Vranac, Prokurac), Франковка (Frankovka, Merlot), Стари храст (Caberne sauvignon). Винске пробе на захтев гостију, могу бити праћене дегустацијом локалних производа (сир, кајмак, пршута...).

**Винарија Арсенијевић**, Винча, производи: Мерло (Merlot). Најбројнији су гости из Руске Федерације, Пољске, Кине и земаља некадашње Југославије, који уз вино и храну уживају у лепоти крајолика. Укупна производња износи око 18.200. литара годишње. У понуди су винске сорте: Мерло (Merlot) Розе (Rose), Каберне (Caberne), Шардоне (Shardonnae), Мускат (Muskat). У 2016. години ову винарију посетило је око 2.000 гостију.

**Винарија Делена** д.о.о. у селу Липовац која производи мале количине врхунских вина на пет хектара од само најбољег рода и то: старе сорте Sauvignon blan, Semillon, и „Gewurtztraminer“ (мирисни траминац) и нове сорте за ово подручје Merlot и Malbec.

Укупно винарија има 20; од тога 4 има дегустационе сале, а једна има категоризован смештај.

Осим помоћи државе, винари инвестирају у производњу и удружују се, како би повећали профит и били конкурентнији на тржишту. Ни у једној од винарија се не наплаћују улазнице за обилазак па се тачан број гостију не може утврди. У циљу развоја винског туризма, а посебно у оквиру планова за креирање тематске туристичке руте - Пут вина, неопходно је водити евиденцију о броју посетилаца у свим винаријама. Све већа повезаност винарија и туристичких субјеката за резултат има убрзани развој еногастрономског туризма на територији општине Топола. Међутим, за боље и брже комерцијалне ефекте у развоју ове врсте туризма, неопходна је подршка професионалног менаџмента, локалне самоуправе и ТО „Опленац“ Топола.

Циљеви развоја винског туризмасу:

- повећан број посетилаца (домаћих и страних) и поновне посете,
- продужена дужина боравка и већа потрошња посетилаца,
- веће задовољство посетилаца због повећане предузимљивости према туристима
- повећана тражња за продају вина “из подрума“

Очекивања винских туриста:

- доживети и искусити карактер области, храну, начин живота, и културне атракције,

**ПРОГРАМ РАЗВОЈА ТУРИЗМА  
ОПШТИНЕ ТОПОЛА  
2023-2025.**



- посета пријатељима и рођацима,
- опуштање и релаксација,
- забава и бег од стреса,
- промена окружења и прилика за романтику.

Вински туристи се могу поделити у три категорије према мотиву и очекивањима:

- Случајни или радознали вински туристи: потребно им је да се осете пријатно на улазу у винарију; да се информишу о вину на забаван и неформалан начин.
- Заинтересовани вински туристи: потребно им је да пронађу вина и информације које не могу добити у локалним продавницама пића код куће. Желе да открију нешто ново и да покажу својим пријатељима.
- Посвећени вински туристи: желе још више информација од Заинтересованих винских туриста; да буду признати као добри познаваоци и да пробају/купе најновија или веома ретка вина

Мотивација и активности винског потрошача, 10 главних разлога:

- дегустација вина,
- стицање знања о вину,
- искуство места где се вино налази (нпр. сусрет са винаром, вински подрум и виноград),
- боравак у руралном окружењу (лепота винограда, учење о пољопривреди и агро-туризму),
- учење како се слажу храна и вино-кулинарски туризам,
- забава (фестивал вина),
- уживање у култури вина (романтика и елеганција),
- упознавање са архитектуром и уметношћу,
- упознавање са зеленим аспектима еко-туризма,

<b>Назив туристичког производа: Вински туризам</b>					
Циљна група	Мотив(и) доласка	Домаће тржиште		Инострано тржиште	
		Постојеће	Циљано	Постојеће	Циљано
1: Дневни посетиоци (домаћи и страни, дневни излет, организоване групе.)	Доживљај – култура, вино и храна дегустација; уживање у окружењу дневна или вишедневна рекреација мноштво комплементарних културних, природних	Србија Београд	Цела Србија	Регион	земље региона и ЕУ

**ПРОГРАМ РАЗВОЈА ТУРИЗМА  
ОПШТИНЕ ТОПОЛА  
2023-2025.**



	и других активности које су доступне у винском региону				
2. Активни вински туристи	Посета винаријама и виноградима - део организованог путовања Вино и храна - дегустација → осећајно искуство Додатна едукација Куповина вина				
	<b>ПОСТОЈЕЋА ПОНУДА – шта туриста може данас да користи</b>		<b>Процена квалитета 1-5</b>	<b>КЉУЧНИ НЕДОСТАЦИ У ПОНУДИ</b>	
Атракције (које одређене циљне групе највише посећују – пејзаж, гео, еко-био, културне, верске, музејске, друго)	Винарије, окружење, Опленац		3.9	Интегрисана понуда у оквиру винских тура	
Активности (за циљне групе)	Едукација Организовани обиласци		4.1		
Туристичка инфраструктура (коју циљне групе највише користе)	Винарије Визиторски центар		3.2	Инфо излози Туристичка сигнализација	
Манифестације	Опленачка берба Фестивал шумадијских вина		4	Недостатак пратећих садржаја за дужи останак туриста	
Смештај	Хотел? Приватни смештај		2.45	Недостатак категорисаног приватног смештаја Недостатак хотелских капацитета	
Храна и пиће (стална и специјална понуда)	Специјална – упаривање хране са винама		4.54	Недовољно валоризована понуда локалних производа	
Визиторске услуге (инфо центар, туристички)	Визиторски центар Туристички водичи		3.45	Недовољно туристичких водича и пратилаца	

**ПРОГРАМ РАЗВОЈА ТУРИЗМА  
ОПШТИНЕ ТОПОЛА  
2023-2025.**



водичи, мапе, систем резервација, промоција,...)			
Симболи који у пејзажу/граду представљају производ	Симболи/призори најпознатијих манифестација, винограда, винарија...)	3.8	Виногради, Краљевска винарија
Где су доступне специфичне информације о производу?	Веб стране ТО, манифестација, винарија <a href="https://topolaoplenac.org.rs/kalendar-priredbi/">https://topolaoplenac.org.rs/kalendar-priredbi/</a> <a href="https://oplenackaberba.com/">https://oplenackaberba.com/</a>  Специјализоване веб стране: <a href="http://www.srbija.travel/догађаји/календар-догађаја.284.html">http://www.srbija.travel/догађаји/календар-догађаја.284.html</a>	3.54	
Раздобље	<ul style="list-style-type: none"> <li>- Једнодневни</li> <li>- Летњи период (јун-септембар)</li> </ul>		
Управљање производом	<p><b>Водеће структуре које се баве развојем производа и увезивањем понуде:</b> приватни сектор - винарије</p> <p><b>Кога је потребно обавезно укључити у развој производа?</b> Јавни сектор, угоститељи, Удружење жена, Туристичке агенције</p>		

## 6.5. ЛОВНИ ТУРИЗАМ

На територији општине Топола постоје одлични услови за развој ловног туризма. Министарство за заштиту природних богатстава и животне средине утврђује календар лова.

У Општини Топола постоје и раде два ловачка удружења: Ловачко удружење „Карађорђе“ (ловиште „Каменица“) и Ловачко удружење „Јелен“ (ловиште „Трешњевац“).

Укупна површина два наведена ловишта износи 33.443,0 ха.

Структура површине ловишта:

- Укупна површина ловишта: 33.443,0 ха 100%
- Шуме и шумско земљиште: 3.580,0 ха 10,7%
- Ливаде и пачњаци: 2.925,0 ха 8,8%
- Њиве (оранице): 18.979,0 ха 56,7%
- Воћњаци и виногради: 6.098,0 ха 18,2%
- Остало земљиште (путеви, насеља и сл.): 1.861,0 ха 5,6%
- Повна површина – 26.000 ха 77,7%
- Неловна површина – 7.443 ха 22,3%.

## ПРОГРАМ РАЗВОЈА ТУРИЗМА ОПШТИНЕ ТОПОЛА 2023-2025.



Извор: [www.agroinfo.rs](http://www.agroinfo.rs)

Фонд различитих врста дивљачи солидна је база за развој ловног туризма и организовање фото сафарија, док се на рекама, потоцима и Тополском језеру може развити спортски риболов. За плански развој ловног туризма потребно је инфраструктурно опремање ловишта, ловно-техничких објеката, реконструкција ловачких домова и специјализација понуде (кућице за псе, изнајмљивање опреме, локални водичи за ловце...).

Дугорочни развој туристичких производа од пете па и након 10 година треба усмерити на развој ловног туризма.

**Ловачко удружење „Карађорђе“ из Тополе** основано је 6. маја 1930. године под називом "Савезно ловачко удружење Топола" и бројало је преко 30 чланова.

Газдује ловиштем „Каменица“ које заузима 75% територије Општине Топола, односно сачињавају га Ловачке секције „Опленац“, „Горња Јасеница“, „Блазнавац“ и „Звезда“ са преко 450 чланова.

Од значајнијих објеката поседује: репро центар за дивље свиње „Звезда“, волијеру за фазане „Топола“, хладњачу за смештај меса дивљачи са највишим стандардима ХАСАП-а (НАССР), велики број ловно-техничких објеката, ловачких домова и кућа.

### Атракције и догађаји за ловце и туристе

У сезони и на годишњем нивоу ЛУ има око 50 ловаца из других градова и земаља: Београд, Крагујевац, Лазаревац, Нови Сад, Крушевац, Чачак, Бачка Топола, земље: Црна Гора, Аустрија, Швајцарска, Федерација БиХ, Немачка. Они остају у Тополи 3 до 7 дана. Знаменитости и атрактивне локације које се налазе у близини ловачких домова/ кућа: Дом Божурња – Задужбински комплкс Опленац, кућа Радоја Домановић у Овсишту, Винарија Александровић, Краљевска винарија и Стари подрум, винарија ПИК Опленац. Дом Липовац – 8 Винарија, Сликарска манифестација „Липовачка колонија,, Дом Блазнава – Манастир Никоље рудничко, Манастир Благовештење, Манастир Света Петка и Манастир Вољавча.

Ловци у слободно време (ван лова) посећују те локације.

## ПРОГРАМ РАЗВОЈА ТУРИЗМА ОПШТИНЕ ТОПОЛА 2023-2025.



Ловачки и други догађаји и манифестације које ЛУ организује:

- Хајке на предаторе – Ловачка забава једанпут годишње март
- Загорица задња недеља јануара
- Трнава прва субота у фебруару
- Овсиште прва недеља у фебруару
- Жабаре друга недеља у фебруару
- Винча трећа недеља у фебруару
- Бор-Липовац задња недеља у фебруару

Посетиоци/ туристи који нису ловци долазе на ловачке забаве које организује ловачко удружење.

Ловачко удружење учествује на манифестацијама које организују неке друге организације у Тополи и то: „Трнавачки бесери“ у организацији деце из Горње Тржаве и Кинолошког друштва „Карађорђе“ Топола – Међународна изложба паса.

Удружење сарађује са туристичком организацијом и општином у организацији туристичких догађаја, и то: „Краљевски котлић“ у 2 термина 12. јул и други викенд октобра „Опленачка берба“.

Програми ловачког друштва нису укључени у неке туристичке туре. Ловачко друштво не организује туре за ловце и друге посетиоце.

Ловачко удружење промовише понуду удружења путем интернета и друштвених мрежа, а у плану је сарадња са ТО Оплепац, Топола.

### Смештај и храна

ЛУ је власник 4 дома: Божурња, Липовац, Блазнава и Доња Шаторња и ловачка кућа - Војковци, Ловачка кућа Шевића коса- Блазнава, Ловачка кућа Доња Шаторња, Ловачка кућа збеговиште –Јарменовци –Укупно смештајног капацитета 40 особа.

Објекти су у функционалном стању.

Ловци из других градова/ земаља користе и други смештај у Тополи: Ресторан Мало језеро, Визиторски центар Топола, Апартмани ТРИ О и Хотел Оплепац.

Храна није обезбеђена за ловце током боравка у објектима удружења.

Ловачко друштво не организује гастро догађаје.

### Проблеми и потребе

Незавршен Ловачки дом у Варош Тополи сива градња у површини од 3100 метара квадратних.

Пројектом је планирана једна семинар сала за едукације као и смештај у апартманима за ловце туристе, као и туристе грађане смештајног капацитета 80 особа. Такође је предвиђен и угоститељско пословни простор.

**Ловачко удружење „Јелен-Наталинци“** је основано први пут 1926. Броји од 160 до 190 чланова.

### Атракције и догађаји за ловце и туристе

**ПРОГРАМ РАЗВОЈА ТУРИЗМА  
ОПШТИНЕ ТОПОЛА  
2023-2025.**



У сезони и на годишњем нивоу ЛУ има око 100 ловаца из других градова и земаља: Италија, Кипар, Аустрија, Данска, Бугарска. Они остају у Тополи у просеку 7 дана. Знаменитости и атрактивне локације које се налазе у близини ловачког дома: Стара црква у селу Павловац старости 303 године и Опленац -Језеро са богатим животињским светом. Ловци у слободно време (ван лова) посећују те локације.

Ловачки и други догађаји и манифестације које ЛУ организује:

Међународне Изложбе паса и Међународне утакмице паса ,Светска такмичења где учествује 25 земаља ,хајке и друге манифестације Посетиоци/ туристи који нису ловци долазе на ловачке забаве које организује ловачко удружење.

Ловачко удружење учествује на манифестацијама које организује Туристичка организација и сарађује са туристичком организацијом и општином у организацији манифестација.

Ловачко друштво организује туре за ловце и друге посетиоце, у зависности од тога шта туристи желе, тј креира туре у договору са посетиоцима. Не постоји шира промоција тура.

### Смештај и храна

Ловачко удружење има у свом власништву 1 ловачки дом и 2 ловачке куће .Ловачки дом има 5 соба, свака купатило, климу и 13 лежаја, салу за госте капацитета 50 места, хладњачу, објект за смештај паса. Објекти су у одличном стању. Ловци из других градова/ земаља користе и други смештај у Тополи.

ЛУ Наталинци обезбеђује храну за ловце током боравка и организује гастро догађаје (дегустације ловачких специјалитета, домаћи локални производи, вино, ракија).

<b>Назив туристичког производа: Ловни туризам</b>			
	<b>ПОСТОЈЕЋА ПОНУДА – шта туриста може данас да користи</b>	<b>Процена квалитета 1-5</b>	<b>КЉУЧНИ НЕДОСТАЦИ У ПОНУДИ</b>
<b>Атракције (које одређене циљне групе највише посећују – пејзаж, гео, еко-био, културне, музејске, друго)</b>	УЛ „Карађорђе“ Дом Божурња - Опленац, кућа Радоја Домановића у Овсишту, винарије Александровић, ПИК Опленац, Краљевска. Дом Липовац - 8 винарија и сликарска колонија. Дом Блазнава- манастири Никоље рудничко, Благовештење, Света Петка и Вољевча. УЛ „Наталинци“: Стара црква у селу Павловац старости 303 године и Опленац - Језеро са богатим животињским	3.27	Уопштено значајни локалитети немају презентацију и садржаје на нивоу атракције – осим Опленца

**ПРОГРАМ РАЗВОЈА ТУРИЗМА  
ОПШТИНЕ ТОПОЛА  
2023-2025.**



	свeтoм.		
Активности (за циљне групе)	Лов: ловачке забаве, хајке на предаторе Посете значајним локацијама Туристи који нису ловци долазе на ловачке забаве	3.45	Ловачке забаве немају садржаје за шире циљне групе. Нема организованих тура ЛУ Наталинци спорадично организује туре по жељи ловаца
Туристичка инфраструктура (коју циљне групе највише користе)	4 ловачка дома ЛУ „Карађорђе“ у функционалном стању	2.9	Туристичка сигнализација Незавршен ловачки дом у Варош Тополи, сива градња
Манифестације	Опленачка берба Липовачка колонија Ловачке забаве Трнавачки бисери, Међународна изложба паса, такмичења паса	3.1	Недовољно пратеће понуде током сезоне лова
Смештај	Ловачки домови ЛУ „Карађорђе“ 4 ловачка дома и 5 ловачких кућа капацитета 40 особа ЛУ Наталинци: 1 ловачки дом и 2 ловачке куће . 5 соба, сала за госте капацитета 50 места  Ловци користе за смештај и Визиторски центар, хотел Оплепац приватни смештај Апартамани Три О и Ресторан Мало језеро.	2.27	Недостатак категорисаног приватног смештаја Недостатак хотелских капацитета
Храна и пиће (стална и специјална понуда)	Ловачки специјалитети се припремају током манифестације Краљевски котлић	4.45	1 Ловачко друштво не обезбеђује оброке за ловце у оквиру смештаја
Визиторске услуге (инфо центар, туристички водичи, мапе, систем резервација, промоција,...)	Визиторски центар	3.54	Недовољно туристичких водича и пратилаца Нема организоване промоције, тура, мапа, система резервација за ловни туризам

**ПРОГРАМ РАЗВОЈА ТУРИЗМА  
ОПШТИНЕ ТОПОЛА  
2023-2025.**



Симболи који у пејзажу/граду представљају производ	Симболи/ призори најпознатијих манифестација, локалитета ...)	3.45	Недовољно развијени и препознатљиви симболи
Где су доступне специфичне информације о производу?	<a href="#">Веб страна ТО Оплепац</a> <a href="#">Веб страна ловачког удружења Карађорђе</a> <a href="https://www.karadjordje.topola.lu.rs/lovi ste">https://www.karadjordje.topola.lu.rs/lovi ste</a>	3.27	Ловачко удружење Јелен нема своју интернет страницу ни профиле на друштвеним мрежама
Раздобље	- Сезоне лова. Летња и јесења.		
Управљање производом	<b>Водеће структуре које се баве развојем производа и увезивањем понуде:</b> Ловачка удружења, туристичка организација <b>Кога је потребно обавезно укључити у развој производа?</b> ЈЛС, угоститељи и туристичке агенције		

Ловни туризам има велики потенцијал развоја, захваљујући природном наслеђу и активностима које обављају ловачка удружења. Два удружења у сезони имају око 150 ловаца са домаћег и иностраног тржишта, и њихово задржавање (3-7 дана) је доста дуже од просечне дужине боравка посетилаца и туриста у Тополи.

Тржишту које обезбеђују ловачка друштва је потребно приступити плански и интегрисати осталу понуду у стратешки развој ловног туризма, који је сада више у форми ловства и великог потенцијала за развој туризма. У некој мери, догађаје које организују ловачка друштва посећују и посетиоци који нису ловци, а с друге стране ловци током боравка у поводом лова обилазе и друге атракције и манифестације у туристичкој понуди Тополе.

**ПРОГРАМ РАЗВОЈА ТУРИЗМА  
ОПШТИНЕ ТОПОЛА  
2023-2025.**



## **7. Анализа кључних туристичких тржишта од значаја за развој туризма и маркетинг активности општине Топола**

Кључни показатељи туристичког промета у последњих 5 година показују сразмеран однос домаћих и страних туриста у оквиру општих трендова пораста и пада услед пандемије Ковид19. Након сразмерног раста 2017. и 2018. године, наступио је пад нарочито 2020, а затим нагли пораст 2021. У 2021. години забележен је знатни пораст броја домаћих туриста (2449) и благи повратак страних туриста (466). Домаће тржиште покрива госте из целе Србије, нарочито Централне Србије, Београда и Војводине.

Страни туристи су углавном из земаља из региона, нарочито из БиХ и Словеније. Ови туристи углавном долазе у посету Опленцу и културно историјском наслеђу, везаним манифестацијама и користе услуге сеоског и винског туризма.

У наредном периоду очекују се организоване групе из Бугарске.

Манифестација Опленачка берба у три дана програма окупи и до 200.000 посетилаца из целе земље и делом из иностранства.

Према званичним подацима просечан број ноћења у 2021 години био је 1,7 за домаће и 1,5 за стране посетиоце. То представља пад у односу на године пандемије када је број ноћења домаћих туриста био 2, а страних 2,1 2020. године и 1,7 за домаће и 2 за стране 2019. године.

Маркетиншке активности углавном се обављају на традиционалан начин - најавом и промоцијом догађаја путем локалних медија и штампаних промотивних материјала.

### **7.1.1. Тип дестинације**

Топола се примарно представља као дестинација за кратак одмор који се повезује са уживањем, искуством и отривањем историје, културе, гастрономије, природе и свакодневног живота домаћина. Као кратак одмор подразумева се боравак од 2-3 дана на једном или више места у дестинацији, који може да се реализује као продужени викенд или посебан пакет током свих годишњих доба. Свако годишње доба може обогатити кратак одмор са специфичним садржајима (нпр. пролеће и лето – живот са мештанима, ликовне и уметничке колоније; јесен— берба грожђа, винске манифестације, припрема зимнице; зима – радионице традиционалних заната, историје и традиције, музеји итд.).

### **7.1.2. Циљни сегменти**

Топола са својом структуром туристичких производа је усмерена на различите циљне групе. Свака од њих долази из другог разлога и тражи различити тржишни и комуникацијски приступ. Главни сегменти су приказани у табели 11. Туристи које таргетирамо су:

**ПРОГРАМ РАЗВОЈА ТУРИЗМА  
ОПШТИНЕ ТОПОЛА  
2023-2025.**



- Људи из урбаних средина, тј. друштвени урбани потрошачи, који могу да припадају свим генерацијама, често путују у друштву, траже пре свега квалитет услуге, добру храну, вино и искуство на кратком излету – уживаоци, њима су интересантне и манифестације и културно-уметнички догађаји.
- Истраживачи/авантуристи, који траже мање развијене дестинације, активни су у природи или посети атракција, образовани, путују индивидуално (често су то и globetrotteri), спремни унапред, прилагодљиви, траже контакт са домаћинима, аутентичност понуде и мир.

Генерално су главни мотиви доласка у Тополу 1) откривање и искуство, 2) мир и уживање и 3) транзит.

Табела 12. Циљне групе

Примарне	Специјалне
<p><b>Активни уживаоци</b></p> <ul style="list-style-type: none"> <li>• Групе пријатеља, рођака, интересна друштва...</li> <li>• Активни парови</li> <li>• Активни сениори</li> </ul>	<p><b>Пословне групе</b></p> <ul style="list-style-type: none"> <li>• Подстицајна путовања</li> <li>• Team-building</li> </ul>
<p><b>Дневни посетиоци</b></p> <ul style="list-style-type: none"> <li>• Туристи који бораве у Београду</li> <li>• Организоване групе</li> <li>• Туре (туринг туристи)</li> <li>• Дневни излети</li> <li>• Транзит</li> </ul>	<p><b>Породице</b></p> <ul style="list-style-type: none"> <li>• Активни одмор у сеоским домаћинствима</li> </ul> <p><b>Нишне циљне групе</b></p> <ul style="list-style-type: none"> <li>• Школске групе</li> <li>• Верски мотиви</li> <li>• Ловци/ рибари</li> </ul>

### 7.1.3. Тржишта дестинације

Циљна тржишта подељена су у у три сегмента:

- Примарна тржишта, из којих већ данас дестинација добија највише гостију (Београд, Србија, регион). Са примарним тржиштима дестинација комуницира сама или заједно са Туристичком организацијом Србије. Већина (око 70 %) тржишних активности треба да се фокусира на примарна тржишта.
- Секундарна тржишта представљају велики потенцијал, нарочито у специјализованим групама. Европска тржишта (Аустрија, Италија, Француска, Немачка) боље познају шири регион и у Тополу ће их привући различити мотиви, пре свега истраживање и искуство нових и нетрадиционалних дестинација.

**ПРОГРАМ РАЗВОЈА ТУРИЗМА  
ОПШТИНЕ ТОПОЛА  
2023-2025.**



Инострано тржиште привлаче шире дестинације, па интегрисање понуде Тополе у понуду макро дестинације Шумадија и Поморавље представља реални потенцијал за наступ ка секундарном тржишту. Кина и Јапан постају све јача тржишта, где нагло расте број људи који желе да путују. Унутар секундарних тржишта убрајају се и Грчка, Израел, Турска и Иран, земље које су добро доступне (авио превоз, путна мрежа), а њихови туристи за одмор траже свежију климу и зелену околину. Промоција на секундарним тржиштима се врши заједно са ТОС, осим код познатих циљних група и директно као дестинација. Отприлике 20% тржишних акција треба да се фокусира секундарна тржишта.

- Терцијарна тржишта означавамо и као глобално тржиште које генерише он-лине маркетинг и нишне циљне групе (нпр. глобтротери – чести светски путници, који траже нове дестинације у различитим подручјима света).

Табела 13. Циљна тржишта дестинације Топола

Примарна	Секундарна	Терцијарна
Србија (Београд, Нови Сад, Ниш) БиХ (Сарајево, Бања Лука) Словенија (Љубљана и сви већи градови) Бугарска (Софија)	Хрватска (Загреб) Црна Гора Македонија Румунија Аустрија, Италија  Француска, Немачка  Кина, Јапан Турска, Иран Грчка, Израел	Глобално тржиште за специјалне циљне групе (globetrotters)

## 7.2. Маркетинг активности

Маркетинг активности везане за представљање Тополе као туристичке дестинације обавља се углавном употребом класичних промотивних алата: веб сајт Туристичке организације, профил на друштвеној мрежи Фејсбук, штампани промотивни материјали и на сајмовима туризма.

Веб сајт Туристичке организације Оплепац Топола је структуриран тако да представља туристичку понуду и атракције, организоване туре, смештајне капацитете, календар догађаја и туристичку мапу Тополе.

Туристичка организација Топола наступа на сајмовима туризма у Србији, заједно са осталим туристичким организацијама општина са територије Шумадије и Поморавља. За сајмове се припремају промотивни материјали, у последње време и на страним језицима, сувенири и неки типични локални производи. Профил туристичке организације на друштвеној мрежи Фејсбук је активан од 2017. године.

**ПРОГРАМ РАЗВОЈА ТУРИЗМА  
ОПШТИНЕ ТОПОЛА  
2023-2025.**



Веб сајт општине Топола представља укратко историјат Тополе, династију Карађорђевић и Опленац који истовремено чине и главна обележја општине и основу културног туризма и препознатљивости Тополе као туристичке дестинације.

Културни центар Топола на свом веб сајту и Фејсбук профилу представља програме и манифестације од значаја за културни туризам.

Сви сајтови и профили су на српском језику и немају интерактивне функционалности.

Ради ефикасног маркетинга циљаног ка специфичним циљним групама и циљаним тржиштима потребно је произвести материјалне – аналогне и дигиталне - на енглеском и другим страним језицима секундарног тржишта. Поредна је атрактивна презентација прилагођена специфичним потребама и навикама циљних група. Дигитални маркетинг и оптимизација сајтова и портала постаје неопходна маркетиншка активност, као и креирање интерактивних портала са могућношћу двосмерне и групне комуникације и лаким повезивањем са оператерима и пружаоцима услуга.

## **8. Модел управљања туристичком дестинацијом**

Организовано и систематично управљање туристичке дестинације данас је важан фактор конкурентности. Управљање дестинацијом је процес вођења, утицања и координације свих аспеката дестинације који доприносе искуству посетиоца, узимајући у обзир потребе посетилаца, локалног становништва, бизниса и животне средине.

Управљање дестинацијом Топола треба организовати и континуирано унапређивати тако да усмерава одрживи раст и помогне да се обезбеди опстанак туристичке индустрије, омогућавајући јој да постане отпорна на спољашње утицаје и промене на динамичном и конкурентном тржишту.

Због тога, класични систем управљања који је базиран на јавном сектору и основном подршком привреди у оквирима обавеза локалне самоуправе, треба континуирано проширивати сарадњом са цивилним и приватним сектором, као и унапређењем комуникације и координације са националним нивоом. При томе је подршку привреди потребно што више усмеравати ка субјектима који су у делатностима које доприносе развоју туристичког производа.

Општина Топола се у протеклим годинама, уз директно ангажовање Туристичке организације определила за улагање у туристичку инфраструктуру и презентовање инвестиционих потенцијала у области туризма (изградња Визиторског центра, израда пројеката за уређење трга и изградњу павиљона Краљице Марије, реконструкција објеката културе и културног наслеђа...). Поред тога, буџет за пољопривреду и рурални развој делом је опредељен и за подстицај оснивању и опремању сеоских газдинстава у сврху категоризације сеоских туристичких домаћинстава. Туристичка организација пружа подршку и промовише сеоска туристичка домаћинства, предвиђени су пројекти којима се унапређује и осавремењава промоција туристичких производа. То су неки од показатеља да је локална самоуправа опредељена за улагање у развој туризма, а у складу са тим, туризам је један од приоритета десетогодишњег плана развоја општине.

**ПРОГРАМ РАЗВОЈА ТУРИЗМА  
ОПШТИНЕ ТОПОЛА  
2023-2025.**



## **9. Развојни модел, циљеви и пројекције одрживог развоја туризма општине Топола**

### **Визија општине Топола**

Општина Топола је локална заједница високог животног стандарда становништва, базирана на диверсификованој, конкурентној и иновативној економији и природним ресурсима.

Пољопривредни и туристички производи су препознатљивог бренда и географског порекла. Еколошки прихватљива привреда, коришћење обновљивих извора енергије и савремена инфраструктурна уређеност чине Тополу здравом еко-срединам и препознатљивом зеленом дестинацијом. Аутентична туристичка понуда за краљевски одмор чини Тополу најатрактивнијом туристичком дестинацијом.

Општина је ризница културе и историјских вредности, а као научно - наставни центар за винарство, воћарство и туризам представља центар винарства Србије.

Слоган

***Топола – дестинација за краљевски одмор до које се стиже  
путевима вина, историје и културе***

У оквиру Плана развоја општине Топола за период 2021-2031. туризам је дефинисан као један од приоритетних развојних праваца. Формулисан је приоритетни циљ 2.1. „Развити интегрисан и аутентичан туристички производ“ у оквиру кога је дефинисано 4 мере.

<b>РАЗВОЈНИ ПРАВАЦ</b>	<b>ПРИОРИТЕТНИ ЦИЉ</b>	<b>МЕРЕ</b>
<b>2. Туризам</b>	2.1. Развити интегрисан и аутентичан туристички производ	2.1.1. Развој туристичке инфраструктуре
		2.1.2. Брендирање
		2.1.3. Развој и промоција интегрисаног туристичког производа
		2.1.4. Формирање градског језгра у старом центру Тополе

### **2.1. Приоритетни циљ: Развити интегрисан и аутентичан туристички производ<sup>2</sup>**

Топола је заједно са Аранђеловцем једна од 18 водећих туристичких дестинација у Србији, што је дефинисано Стратегијом развоја туризма Републике Србије 2016-2025. Топола се налази и на винској рути Србије и Шумадије. Међутим, постојећи туристички производи захтевају унапређење и прилагођавање савременим трендовима и

<sup>2</sup> Преузето из Плана развоја општине Топола 2021-2031.

**ПРОГРАМ РАЗВОЈА ТУРИЗМА  
ОПШТИНЕ ТОПОЛА  
2023-2025.**



потражњом у туризму. Осим побољшања туристичке инфраструктуре и развоја нових аутентичних производа нарочито у сеоском туризму, потребно је интегрисање туристичких производа у јединствену понуду, као и интензивна промоција коришћењем дигиталних и других савремених алата и материјала. Топола је дестинација погодна за кратке посете, тако да акценат треба ставити на развој програма и тура погодних за викенд туризам, засноване на аутентичном културно-историјском наслеђу и вину. Развој људских ресурса и капацитета за ефикасно управљање, контролу и промоцију, важна су компонента циља развоја аутентичног туристичког производа. Потребно је усмерити снаге на стварање услова за категоризацију Тополе као туристичког места, с акцентом на унапређење туристичке супраструктуре и повећања броја ноћења.

Табела 14. Индикатори приоритетног циља 2.1. из Плана развоја општине Топола

Индикатор	Почетна вредност	Циљана вредност
Број долазака	100.000 туриста	110.000 до 2025. год. 120.000 до 2030. год.
Број ноћења	6.308	10% више до 2025. год. 20% више до 2030. год.
Приходи од боравишне таксе	315.420,00 РСД	10% више до 2025. год. 20% више до 2030. год.
Број категорисаних сеоских туристичких домаћинстава	10	20 (2023. већ достигнуто)
Број ресторана који су проширили делатност услугом смештаја	5	8 до 2025. године (2023. смањено)
Број осталих пружалаца услуге смештаја	2	4

## 9.1. Циљеви, мере и пројекти Програма развоја туризма општине Топола

Општи циљ: **Развити интегрисан и аутентичан туристички производ**

Посебни циљ 1: **Развити туристичку инфраструктуру и супраструктуру**

Према просторном плану општине Топола с верременским хоризонтом до 2025. године, у области туризма основни циљ будућег развоја је просторно-еколошка подршка остваривању концепта одрживог развоја туризма.

Као један од специфичних циљева плана дефинисана је изградња и даље подизање квалитета саобраћајне инфраструктуре у насељеним местима, посебно сеоским у функцији побољшања туристичке понуде и развоја потенцијала сеоског туризма.

Поред тога, на сеоском подручју постоје домови културе различитог карактера и капацитета. То представља базу за развој, јер се неке манифестације и догађаји организују у селима и могу да привуку одређени број туриста. Међутим, сви домови

## ПРОГРАМ РАЗВОЈА ТУРИЗМА ОПШТИНЕ ТОПОЛА 2023-2025.



културе у сеоским подручјима су ван функције, јер је неопходно реновирање простора. Планом развоја општине Топола за период 2021-2031. предвиђена је реконструкција једног дома културе у планском периоду.

Просторни план такође посебно обрађује област пешачког и бицикличког саобраћаја, што у перспективи доприноси побољшању услова за даљи развој туризма.

### **Мера: 1.1. Развој туристичке инфраструктуре – саобраћајнице и сигнализација**

План развоја туристичке инфраструктуре базиран је на просторном плану општине Топола и Плану развоја општине за период 2021-2031.

Као један од специфичних циљева плана дефинисана је изградња и даље подизање квалитета саобраћајне инфраструктуре у насељеним местима.

Кроз подручје општине планирана је траса бицикличког руте, која се оријентационо пружа дуж државног путева I реда М23.

Пешачки саобраћај као најраспрострањенији начин кретања условљен је расподелом главних градских функција и простора (центар, аутобуска станица, школе, индустријске зоне). У оквиру централног градског подручја формирана је посебна пешачка зона ослобођена од механизованих видова саобраћаја – ул. Кнегиње Зорке. Спровођењем одређених регулативних захвата у смислу изградње и реконструкције пешачке инфраструктуре као што су тротоари дуж главних уличних коридора у насељу, могуће је квалитетно побољшати овај концепт.

На територији општине Топола не постоји мрежа бицикличких, односно пешачко бицикличких стаза и остале потребне инфраструктуре. Иако тренутне потребе не изискују стварање посебно издвојених коридора, треба очекивати да ће тренд употребе бицикла у транспортне и рекреативне сврхе, који је постао глобални, захватити и Тополу и њене становнике. Унапред створени услови, ће овај процес само убрзати.

У циљу стварања интегрисане туристичке понуде, нарочито сеоског туризма, неопходно је инфраструктурно уређење, сигнализација, категоризација сеоских туристичких домаћинстава и других пружалаца услуге смештаја, као и њихова ефикасна промоција. За све туристичке локалитете треба урадити нову туристичку сигнализацију и обновити постојећу, као и за регистрована сеоска туристичка домаћинства.

### **ПРИОРИТЕТНИ ПРОЈЕКТИ И АКТИВНОСТИ**

- Постављање нове туристичке сигнализације и обнављање постојеће, укључујући и регистрована сеоска туристичка домаћинства.
- Пројекат: Израда и постављање (преко) 30 нових појединачних табли туристичке сигнализације и 15 великих збирних
- Пројекат: Изградња и сигнализација бицикличког стазе - из правца Арнђеловца дуж магистралних путева према Крагујевцу у дужини од 20,5км.

**ПРОГРАМ РАЗВОЈА ТУРИЗМА  
ОПШТИНЕ ТОПОЛА  
2023-2025.**



- Успостављање трасе бициклическе руте, дуж државног пута 1. реда М23 (улагање у сигнализацију, паркинге, опремање, сервисирање и сл). Укључивање у бициклически коридор ради успостављања међурегионалне везе са прикључком.
- Изградња пешачке зоне улице Кнегиње Зорке - прва пешачка улица у Тополи.
- Формирање градског језгра у старом центру Тополе – Изградња трга код визиторског центра и павиљона Краљице Марије
- Реконструкција главне саобраћајнице Булевар Краља Александра
- Постављање елемената урбаног мобилијара дуж Краљевске авеније (осликане клупе, информативне табле, покретне изложбе, фонтана...)

**Мера 1.2: Заштита културног наслеђа – реконструкција и валоризација**

Културно наслеђе штити се и уређује као развојни ресурс који доприноси успостављању локалног и регионалног идентитета.

Према Генералном плану Топола 2025. наслеђе представља непроцењив ресурс, чији се идентитет мора јасно приказати на начин који граду даје на значају, са аспекта посматрања града кроз његову историју. Културно наслеђе као предуслов за активирање културног туризма Тополе се мора припремити за ту делатност, која у савременом туризму подразумева адекватну припрему зона и објеката кроз улагања у њихову ревитализацију. На адекватан начин представити чињенице које град карактеришу кроз историју, значи створити услове за нова улагања која поред привредног развоја града адекватно прате и његов повратак на културну мапу Србије, која ће га као таквог и ставити на листу приоритета за улагање.

Непокретна културна добра треба штитити интегрално са простором у коме се налазе и третирати их као развојни потенцијал подручја општине Топола. На територији општине Топола налазе се бројна непокретна културна добра и добра која уживају претходну заштиту (валоризовани објекти градитељског наслеђа и археолошки локалитети).

Главна ограничења на пољу заштите непокретних културних добара (НКД) су:

- Не постоји тачан увид у стање градитељског наслеђа у границама захвата просторног плана;
- недовољна финансијска средства за потребе истраживања, одржавања и унапређења НКД
- непостојање Урбанистичких планова који би ближе дефинисали зоне заштите, услове градње, уређења и заштите као и мере унапређења у циљу презентације културно историјских вредности и активног укључења добра у туристичку понуду општине.

## ПРОГРАМ РАЗВОЈА ТУРИЗМА ОПШТИНЕ ТОПОЛА 2023-2025.



### ПРИОРИТЕТНИ ПРОЈЕКТИ И АКТИВНОСТИ

- Реконструкција Краљеве винарије
- Објекат Даринке Радовић, Рајковац
- Реконструкција оштећених споменика
- Подизање нових споменика: краљу Александру, кнезу Александру као једном од највећих градитеља Тополе, Мајору Радовићу, Мајору Томићу
- Мапирање и анализа стања споменика крајпуташи
- Израда урбанистичких планова који ће ближе дефинисати зоне заштите, услове градње, уређења и заштите као и мере унапређења у циљу презентације културно историјских вредности и активног укључења добра у туристичку понуду општине.

### Мера 1.3: Мапирање и анализа стања градитељског наслеђа

Једно од главних ограничења на пољу заштите непокретних културних добара је то што не постоји тачан увид у стање градитељског наслеђа у границама захвата просторног плана Тополе. Зато је неопходно спровести детаљне анализе стања објеката, као основу за пројекте њихове реконструкције и валоризације у циљу заштите и валоризације и интегрисања у понуду културног туризма. Полазна основа су пописи и постојеће анализе Завода за заштиту споменика културе и то у домену јавних чесми, цркава и амбијеталних целина у сеоским срединама. Поред тога, потребна су улагања у реконструкцију и стављања у функцију домова културе у сеоским срединама као једног од услова за даљи развој културних догађаја, културног и сеоског туризма.

### ПРОГРАМСКЕ АКТИВНОСТИ И ПРОЈЕКТИ

#### 1.1.1. Процена стања јавних чесми и обнова

На територији општине Топола, према попису Завода за заштиту споменика културе, постоји 71 чесми и извора, које представљају изузетно историјско и градитељско наслеђе. Обнова и реконструкција чесми је од изузетне важности за очување наслеђа и традиције, а у огромној мери може допринети атрактивности понуде сеоског и културног туризма, укључивањем објеката и прича у вези са њима у програме и туре. Потребно је мапирати све чесме и изворе, обавити процену стања и радова за обнову и реконструкцију.

Приоритетан пројекат је обнова Карађорђевог чесме на катастарској парцели број 1842 КО Топола (Варош) и простора око ње, са обезбеђивањем адекватног приступа овом простору;

#### 1.1.2. Мапирање цркви и амбијенталних целина у сеоским срединама

Завод за заштиту споменика културе у Крагујевцу установио је простор посебне заштите око старе цркве у Горовичу од 5 м око спољних зидова цркве, као и са предње стране

## ПРОГРАМ РАЗВОЈА ТУРИЗМА ОПШТИНЕ ТОПОЛА 2023-2025.



цркве до локалног пута, а у ширини од по 5м са леве и десне стране од бочних зидова цркве. Према условима надлежног Завода забрањено је даље сахрањивање у простору посебне заштите око цркве у Горовичу. Постојећа гробна места у Горовичу постепено измештати на нову локацију која ће бити разрађена кроз урбанистички план. Потребно је обавити процену стања објеката и анализу потребних радова и дефинисати приоритете. За све радове на овим објектима неопходно је претходно прибавити услове и сагласности надлежних Завода.

### 1.1.3. Реконструкција домова културе

На сеоском подручју делатност културе обављају домови културе различитог карактера и капацитета. У 17 насеља постоји објекат ове намене, а 9 објеката је грађено неменски – у насељима: Доња Шаторња, Наталинци, Доња Трнава, Јунковац, Пласковац, Шуме, Овсиште и Винча, укупне површине око 3.500 м<sup>2</sup>. Остали домови културе (насеља: Блазнава, Горња Трнава, Жабаре, Клока, Крћевац, Светлић, Божурња, Маскар и Рајковац), налазе се у оквиру објеката других намена (задружни домови, месне канцеларије, школе и др.) са површином од око 1620 м<sup>2</sup>.

У складу са Планом развоја општине Топола у периоду 2021-2023 се планира реконструкција једног дома културе.

## Посебни циљ 2: Развој и промоција интегрисаног туристичког производа

Да би се одржао значај и потенцијал туризма као покретача одрживог раста, туристичком сектору су потребни ефикасни приступи развојним пројектима и иницијативама за одрживост. Потребно је осигурати да финансирање и ресурси за реализацију пројеката у туризму доводе до постизања значајних резултата са видљивим утицајем и трајним користима. Мере у оквиру овог циља су: Управљање туризмом и развој система услуга за туристе; Развој међуопштинске сарадње и развој дестинације Аранђеловац и Топола; Унапређење људски ресурса кроз едукације; Промоција интегрисаног туристичког производа и Креирање рута.

### Мера 2.1: Управљање туризмом и развој система услуга за туристе

Управљање дестинацијом Топола треба организовати и континуирано унапређивати тако да усмерава одрживи раст и помогне да се обезбеди опстанак туристичке индустрије, омогућавајући јој да постане отпорна на спољашње утицаје и промене на динамичном и конкурентном тржишту.

Због тога, класични систем управљања који је базиран на јавном сектору и основном подршком привреди у оквирима обавеза локалне самоуправе, треба континуирано проширивати сарадњом са цивилним и приватним сектором, као и унапређењем комуникације и координације са националним нивоом. При томе је подршку привреди потребно што више усмеравати ка субјектима који су у делатностима које доприносе развоју туристичког производа.

## ПРОГРАМ РАЗВОЈА ТУРИЗМА ОПШТИНЕ ТОПОЛА 2023-2025.



За управљање туризмом важно је успоставити системе праћења и евалуације остварености циљева и постављених индикатора у оквиру планских докумената и пројеката. Такође је неопходно успоставити базе података о туристима и њиховим потребама и степену задовољства, као основе за даља планирања и унапређење производа и пратећих услуга у циљу повећања задовољства и лојалности туриста.

За конкурентност Тополе као микро дестинације, а у оквиру шире дестинације препознате националном стратегијом и шире регионалне дестинације Шумадија и Поморавље, потребно је иницирати и реализовати међуопштинске пројекте и моделе сарадње, како би се увећали капацитети и могућности апсорпције фондова и инвестиција у туризам.

### ПРИОРИТЕТНИ ПРОЈЕКТИ И АКТИВНОСТИ

- Успостављање механизма и алата за управљање пројектима у области туризма: планирање, имплементација, праћење и евалуација, укључивање интересних група
- Формирање туристичке базе података која садржи демографске, социолошке, географске и особине стила живота корисника услуга у туризму
- Развој система услуга за туристе пре, за време и после посете (tourist aftercare services)
- Спровођење истраживања у циљу откривања понашања и сатисфакције корисника услуга
- Развој централног резервационог система за комплетну туристичку понуду у оквиру културног туризма (музеји, манифестације, тематске руте, културни програм...), рурални и вински туризам, кружне туре
- Укључивање у рад регионалне дестинацијске менаџмент организације и укључивање понуде Тополе у регионалне туре и производе

### Мера 2.2. Развој међуопштинске сарадње и развој дестинације

За конкурентност Тополе као микро дестинације, а у оквиру шире дестинације препознате националном стратегијом и шире регионалне дестинације Шумадија и Поморавље, потребно је иницирати и реализовати међуопштинске пројекте и моделе сарадње, како би се увећали капацитети и могућности апсорпције фондова и инвестиција у туризам.

Потребе секундарног тржишта карактерише потражња за ширим дестинацијама које су обједињене интегрисаним туристичким производом, инфраструктуром, пратећим услугама и презентацијом. Топола је заједно са Аранжеловцем препозната националном стратегијом развоја туризма као једна од 18 главних туристичких дестинација Србије. Постојећу међуопштинску сарадњу и добру вољу за заједничким развојем туризма на

**ПРОГРАМ РАЗВОЈА ТУРИЗМА  
ОПШТИНЕ ТОПОЛА  
2023-2025.**



територији дестинације планирано је формализовати међуопштинским пројектима и програмом развоја туризма дестинације.

**ПРИОРИТЕТНИ ПРОЈЕКТИ И АКТИВНОСТИ**

- Заједнички рад на развоју дестинације Аранђеловац и Топола;
- Израда програма развоја туризма за дестинацију Аранђеловац и Топола,
- формализација постојеће међуопштинске сарадње и планирање интегрисаних територијалних инвестиција у циљу развоја и унапређења конкурентности дестинације,
- дефинисање интегрисане туристичке понуде, тематских рута и обједињена промоција

Постоје исказане намере и намеће се закључак да Топола и Аранђеловац као туристичке дестинације треба неминовно да се споје заједничким пројектима као што су туристичка гондола, туристички возић и слично.

- Креирање интегрисаног туристичког производа са општинама Аранђеловац и Рача заснованог на природном и културном наслеђу; дефинисање и промоција тематских рута

**Мера 2.3: Унапређење људских ресурса - едукације**

Будући да се тржиште мења релативно брзо, неопходно је образовање прилагодити том тржишту и његовим потребама и у складу с тим и развијати. Потребно је стално унапређење знања кроз целоживотно образовање, разне едукације, која су данас, захваљујући техничким достигнућима, доступне свима.

Стални развој информационих технологија и могућности за коришћење дигитализованих алата за промоцију и управљање, као што су обједињене базе података, захтева континуирано усавршавање запослених у туризму за коришћење тих могућности.

**ПРИОРИТЕТНИ ПРОЈЕКТИ И АКТИВНОСТИ**

- Обука за запослене у ресторатерству, хотелијерству, сеоске домаћине и лица која нуде смештај у приватним кућама, собама и апартманима у циљу побољшања квалитета и креирања додатних вредности за пољопривредне производе
- Обука за интерпретацију наслеђа „Storytelling” model - “living history” и „living heritage”
- Обука и укључивање аниматора
- Едукација о руралном туризму оних који почињу и оних који се већ баве овом врстом туризма
- Едукације угоститеља о трендовима у угоститељству

**ПРОГРАМ РАЗВОЈА ТУРИЗМА  
ОПШТИНЕ ТОПОЛА  
2023-2025.**



- Мотивисање и едукација за категоризацију смештаја код ресторана и других пружалаца услуге смештаја, као што су куће, апартмани и собе.
- Континуирана едукација нових корисника централног информационог система еТуриста

#### **Мера 2.4: Промоција интегрисаног туристичког производа**

Туристички маркетинг се у последње време значајно променио и унутар економије искустава (ехпериенце еџоному) постао комплекснији. Променио се и укус посетилаца. Маркетинг (промоција) територије без јаког, атрактивног и целовитог концепта брендирања дестинације, не постиже очекиване ефекте. Дигитална промоција је на базичном нивоу или не постоји, а такође ни представљање на страним језицима.

Потребно је ангажовати стручне ресурсе на дигиталној промоцији и организованим дигиталним кампањама, које је потребно креирати у складу са циљним групама.

Међутим, не треба изгубити из вида да класичан начин промоције путем штампаног материјала и даље има своју сврху и своје кориснике, и потребно је правилно планирати и распоредити однос класичне и дигиталне кампање. У истраживању задовољства посетилаца, подједнако су даване препоруке и за бољу информисаност преко Интернета, али и за штампаним информативним и промотивним материјалима и то на више светских језика.

#### **ПРИОРИТЕТНИ ПРОЈЕКТИ И АКТИВНОСТИ**

- Организовање новинарских тура за промоцију туристичке понуде
- Израда дигиталних промотивних алата:

Увођење интерактивних и звучних табли и мултимедијалне презентације

- Пројекат: Интерактивне табле (2) на Опленцу и код Културног центра – културно-историјско наслеђе
- Пројекат: Израда интерактивних табли за комплекс код Визиторског центра едукативно-промотивне табле на тему виноградарства и винске културе и наслеђа
- Рад на промовисање ловства на територији општине Топола и међуопштински. Интегрисање туристичке понуде и развој туристичког производа Ловни туризам
- Анимирање домаћинстава да се укључе у формирање туристичке понуде
- Унапређење дигиталног маркетинга: анализа циљних група, истраживање задовољства и потреба посетилаца, креирање маркетиншких кампања у складу са одређеним циљним групама, модернизација дигиталних кампања

#### **Мера 2.5: Креирање рута**

У Тополи постоје многе појединачне атракције, винске туре и културни програми, манифестације, интересантни локалитети, смештајни капацитети, гастрономски и вински,

**ПРОГРАМ РАЗВОЈА ТУРИЗМА  
ОПШТИНЕ ТОПОЛА  
2023-2025.**



који обично нису увезани у интегрисани туристички производ. Тренутно у Тополи не постоји инцоминг агенција која би организовала пакете и туре. Појединачни носиоци туристичке понуде због тога имају значајне проблеме кад добију захтев за широм понудом у околини, поред оног што нуде сами.

Зато је за сада могуће туре организовати пројектно у процесу организовања структура ДМО која ће бити организатор и реализатор тура на широј територији дестинације Шумадије и Поморавља и интегрисати понуду Тополе.

За Тополу је тематски могуће конципирати руте у сарадњи са општинама Рача и Аранђеловац на основу заједничког и повезаног историјског наслеђа. Већ постоје иницијативе за руту „Путевима Карађорђа“ и потребно је радити на конкретизацији и операционализацији понуде и комплетног производа..

За повећање препознатљивости и посета постојећу и понуду треба структурисати у туристичке производе за одређене групе туриста (Гастрономија са локалном храном и производима, манастири, културне тематске, винске туре....) Кружне туре могу бити хоризонтални потпорни производи који доприносе свим производима.

Туре такође могу бити организоване као вид промоције, као туре за новинаре и блогере. Као и Студијске посете туристичких домаћих и страних новинара и туре за тур-оператере и рецептивне туристичке агенције.

## **ПРИОРИТЕТНИ ПРОЈЕКТИ И АКТИВНОСТИ**

- Креирање понуде тура и рута (програми) и њихова промоција путем дигиталних маркетиншких алата
- Креирање конкурентне туристичке понуде засновне на културном туризму и еногастрономској понуди (тематске руте на националном и регионалном нивоу са прикључењем у **Балканску руту вина - Iter Vitis Balkan**).
- Винске туре:
  - креирање винских тура укључивањем винара и Краљевске винарије у програм посете Опленцу и музејима
  - понуда винских тура у време Опленачке бербе – интегрисање са делом програма манифестације
  - креирање кружних тура на нивоу дестинације Аранђеловац – Топола и регионална промоција тура
  - креирање тематских рута са општином Рача „Путеви Карађорђа“ и сл.
- Гастро туре и промотивни догађаји
- Културно-историјске туре

**ПРОГРАМ РАЗВОЈА ТУРИЗМА  
ОПШТИНЕ ТОПОЛА  
2023-2025.**



### **Посебан циљ 3: Брендирање и ребрендирање**

Брендирање је процес откривања, креирања, развоја и реализације идеја и концепта за (ре)структурисање идентитета дестинације, дефинисање њеног најјачег својства и духа места и истовремено изградње припадности дестинацији. Код брендирања се стављамо у положај посетилаца и конкурентне дистинкције од конкуренције. Пет принципа успешног развоја и управљања дестинацијским брендом:

- Дистинктивност
- Аутентичност
- Памтљивост
- Заједничко креирање
- Територијални маркетинг

#### 1.2. Креирање имица дестинације

Брендирање прича о нама - ко смо ми као дестинација; док се дестинацијски маркетинг бави начином комуницирања на циљим тржиштима о томе ко смо ми и зашто доћи код нас. Маркетинг представља дестинацијски бренд изван дестинације кроз одабране алате: веб-сајт, социјалне мреже, адвертисинг, сајмове, кампање.

### **ПРИОРИТЕТНИ ПРОЈЕКТИ И АКТИВНОСТИ**

- Креирање имица „дестинације за краљевски одмор“
- Брендирање Опленачког виногорја
- Креирање имица дестинације са савременом, атрактивном понудом и интерактивним алатима за услуге и презентовање
- Интегрисање савременух трендова у креирање нових производа и надоградњу постојећих производа, нпр. Успостављање хаба за интернет номаде
- Стимулисање развоја нових туристичких производа заснованих на традиционалним занатима, прехранбеним производима, уз развој локалних етикета и брендирање.
- Стимулисање развоја нових туристичких производа заснованих на традиционалним занатима, прехранбеним производима, уз развој локалних етикета и брендирање – едукације и промоција.

## ПРОГРАМ РАЗВОЈА ТУРИЗМА ОПШТИНЕ ТОПОЛА 2023-2025.



### 1.3. Дестинацијски маркетинг

Дестинацијски маркетинг се бави начином комуницирања на циљим тржиштима о томе ко смо ми и зашто доћи код нас.

Примарно тржиште тренутно обухвата углавном посетиоце из Београда и централне Србије – Шумадије, док је циљано примарно тржиште усмерено на целу Србију. Секундарно тржиште, тј. иностране земље тренутно обухвата земље из ширег региона, Словенија и Босна и Херцеговина. Забележене су и посете туриста из Француске, Немачке, Италије, Енглеске, САД, Израела и Јапана. Очекују се повећани доласци туриста из Кине и других земаља са којима постоји добра саобраћајна повезаност авионским превозом.

Терцијално тржиште обухвата глобално тржиште које се достиже посебно дигиталним путем и дигиталним маркетингом. За дигитални маркетинг, као и за класични неопходно је дефинисање и мапирање циљних група и њихових потреба и навика у комуникацији и током путовања и боравка на одређеној дестинацији.

### ПРИОРИТЕТНИ ПРОЈЕКТИ И АКТИВНОСТИ

- Анализа циљних група
- Континуирано истраживање потреба, навика и задовољства туриста и посетилаца
- Базе података туриста
- Дигиталне базе туристичких производа, појединачних локалитета, атракција и садржаја
- Дигитални маркетинг
- Креирање интерактивних портала и оптимизација сајтова
- Креирање дигиталних мобилних апликација за андроид и ИОС уређаје



## **10. АНАЛИЗА И ПЛАН КОНКУРЕНТНОСТИ СА ПРЕДЛОГОМ КЉУЧНИХ ИНВЕСТИЦИОНИХ ПРОЈЕКТА**

### Тржишно позиционирање Топола

Тржишно позиционирање истиче карактеристике дестинације по којима је она препознатљива на туристичком тржишту. Циљ позиционирања нам је да нас наши главни клијенти (тур-оператери и туристи) препознају као јединствену и различиту дестинацију од других конкурентних српских дестинација (нпр. Источна Србија, Западна Србија, Срем-Фрушка Гора), па и од конкурентних сличних дестинација у околним земљама.

### Јединствене тржишне вредности дестинације

Неколико кључних специфичних вредности дестинације ће омогућити нов и поузданији маркетинг дестинације и дестинацијских производа. Јединствене тржишне вредности Тополе као туристичке дестинације које је диференцирају од других дестинација су:

- Краљевска династија Карађорђевић: приче које пише историја династије Карађорђевића дочаравају како се живело у прошлим временима, али нас уче и о развоју српске државе.
- Опленац, Црква светог Ђорђа и Маузолеј - Маузолеј на Опленцу сврставају међу првих неколико у свету по површини и по техници којом је мозаик рађен
- Вино: традиција виниградарстав и производње вина, укључујући и Краљевску винарију, Топола се налази у Шумадијском виногорју и бројне су винарије које производе вина са географским пореклом од аутохтоних сорти (прокупац), а
- Храна и гостопримство - домаћа храна и рецепти, љубазност домаћинске куће.
- Природа и рурални пејзажи: виногради, Рудник, традиционална села

Полазећи од конкурентских предности Тополе као туристичке дестинације, а у складу са временском одредницом програма од 3 године и средњорочним планом општине Топола 2023-2025 (буџет општине и могућности екстерних извора финансирања), општина Топола дефинише приоритете плана конкурентности и капиталне инвестиције за улагање у туристичку инфраструктуру и инфраструктуру која је у директној вези са побољшање услова за развој туризма.

### Конкурентне предности Тополе:

- Културно - историјско наслеђе
- Географско саобраћајни положај, на магистралном путу и на раскрсници путева Шумадије

**ПРОГРАМ РАЗВОЈА ТУРИЗМА  
ОПШТИНЕ ТОПОЛА  
2023-2025.**



- Шумадијско виногорје – вино и краљева винарија

Приоритети Плана конкурентности за програмски период 2023-2025. године

1. Доступност дестинације, кључних локалитета и манифестација
2. Повећање атрактивности културно-историјског идентита и наслеђа
3. Промоција туризма као могућности запошљавања и економског раста

**Капиталне инвестиције:**

**1) Изградња пешачке зоне улице Кнегиње Зорке:**

ПЗИ пројекат, издата грађевинска дозвола, вредност пројекта 25.000.000,00+ пдв.

Са измештањем инсталација и новом расветом вредност пројекта је око 70.000.000,00 рсд

**2) Формирање градског језгра у старом центру Тополе**

Изградња трга код Визиторског центра и павиљона Краљице Марије.

Партер и павиљон:

- Прва фаза – око 52.000.000,00 рсд
  - Друга фаза – око 26.500.000,00 рсд
  - Трећа фаза – око 40.500.000,00 рсд
  - Четврта фаза – око 33.000.000,00 рсд
- Пројекат за измештање инсталација постоји.
- Извођење радова на измештању инсталација – око 22.000.000,00 рсд
- Нерешени имовинско правни односи. Решавање је у току.
- Извођење радова на изградњи улице и паркинга – око 16.000.000,00 рсд

**3) Реконструкција главне саобраћајнице Булевар Краља Александра**

Укупна вредност извођења радова према пројекту је око 113.000.000,00 рсд.

Урађена пројектно-техничка документација.

Пројекат се реализује у фазама. Пројекат финансира Министарство грађевине, саобраћаја и инфраструктуре.

**ПРОГРАМ РАЗВОЈА ТУРИЗМА  
ОПШТИНЕ ТОПОЛА  
2023-2025.**



**4) Реконструкција Краљевске винарије** - Реконструкција, адаптација, санација и ревитализација

Објекат 1 – Задужбина краља Петра I Карађорђевића – Комплекс Краљеве винарије – Краљев подрум По2+По1+Пр, кат. парцела бр. 648/1 К.О Божурња.

Објекат 2 – Задужбина краља Петра I Карађорђевића – Комплекс Краљеве винарије – Административна зграда По+Пр, кат. парцела бр. 648/1 К.О Божурња.

Укупна вредност пројекта 128.652.886,00 рсд

Табела 15. Табеларни приказ капиталних инвестиција у области туристичке инфраструктуре

<b>ПРОЈЕКАТ</b>	<b>НОСИЛАЦ ПРОЈЕКТА/ Партнер</b>	<b>ВРЕДНОСТ ПРОЈЕКТА у РСД</b>	<b>ИЗВОРИ ФИНАНСИРАЊА</b>	<b>РОК ЗА РЕАЛИЗАЦИЈУ</b>
Изградња пешачке зоне улице Кнегиње Зорке	Локална самоуправа	25.000.000,00 + пдв 70.000.000,00	Буџет општине	2025.
Изградња трга код визиторског центра и павиљона Краљице Марије, Почетак 1. фазе	Локална самоуправа/ Туристичка организација	52.000.000,00	Буџет општине и донатори	2025.
Реконструкција главне саобраћајнице Булевар Краља Александра	Локална самоуправа	113.000.000,00	Министарство грађевине, саобраћаја и инфраструктуре	2025.
Реконструкција Краљевске винарије	Локална самоуправа/ Задужбина	128.652.886,00	Донаторска средства	2025.



**ПРОГРАМ РАЗВОЈА ТУРИЗМА  
ОПШТИНЕ ТОПОЛА  
2023-2025.**



		<p>према Крагујевцу у дужини од 20,5км.</p> <ul style="list-style-type: none"> <li>- Успостављање трасе бицикличке руте, дуж државног пута 1. реда М23 (улагање у сигнализацију, паркинге, опремање, сервисирање и сл). Укључивање у бициклички коридор ради успостављања међурегионалне везе са прикључком.</li> </ul>	Разматрање у наредном средњорочном плану општине Топола		
	1.2.Заштита културног наслеђа – реконструкција и валоризација	<ul style="list-style-type: none"> <li>- Реконструкција Краљеве винарије</li> <li>- Мапирање и анализа стања споменика крајпуташи</li> <li>- Објекат Даринке Радовић, Рајковац</li> </ul>	<p>2025.</p> <p>ЛС, Туристичка организација/ завод за заштиту споменика културе</p>	<ul style="list-style-type: none"> <li>- Реконструисана Краљевска винарија</li> <li>- Почетак мапирања споменика</li> </ul>	Буџет општине, буџет РС и донатори

**ПРОГРАМ РАЗВОЈА ТУРИЗМА  
ОПШТИНЕ ТОПОЛА  
2023-2025.**



		<ul style="list-style-type: none"> <li>- Реконструкција оштећених споменика</li> <li>- Подизање нових споменика: краљу Александру, кнезу Александру као једном од највећих градитеља Тополе, Мајору Радовићу, Мајору Томићу</li> <li>- Израда урбанистичких планова који ће ближе дефинисати зоне заштите, услове градње, уређења и заштите као и мере унапређења у циљу презентације културно историјских вредности и активног укључења добра у туристичку понуду општине.</li> </ul>	Разматрање у наредном средњорочном плану општине Топола		
	1.3 Мапирање и анализа стања градитељског наслеђа	<ul style="list-style-type: none"> <li>- Процена стања јавних чесми</li> <li>- Мапирање цркви и амбијеталних целина у</li> </ul>	2025.		Буџет општине , буџет РС и донатори

**ПРОГРАМ РАЗВОЈА ТУРИЗМА  
ОПШТИНЕ ТОПОЛА  
2023-2025.**



		сеоским срединама - Реконструкција 1 дома културе	Разматрање за наредни средњорочни план општине Топола		
2. Унапредити и промовисати интегрисани туристички производ	2.1. Управљање туризмом и развој система услуга за туристе	<ul style="list-style-type: none"> <li>- Успостављање механизма и алата за управљање пројектима у области туризма: планирање, имплементација, праћење и евалуација, укључивање интересних група</li> <li>- Формирање туристичке базе података која садржи демографске, социолошке, географске и особине стила живота корисника услуга у туризму</li> <li>- Развој система услуга за туристе пре, за време и после посете (tourist aftercare services)</li> </ul>	До 2025. и континуирано	<p>Постављене основе за праћење пројеката, праћење потреба и навика туриста, система услуга за туристе</p> <p>Сprovedено најмање једно истраживање – анкета туриста</p> <p>ТО укључена у рад ДМО за Шумадију и Поморавље – управни одбор</p>	Биџет општине и донатори

**ПРОГРАМ РАЗВОЈА ТУРИЗМА  
ОПШТИНЕ ТОПОЛА  
2023-2025.**



		<ul style="list-style-type: none"> <li>- Спровођење истраживања у циљу откривања понашања и сатисфакције корисника услуга</li> <li>- Развој централног резервационог система за комплетну туристичку понуду у оквиру културног туризма (музеји, манифестације, тематске руте, културни програм...), рурални и вински туризам, кружне туре</li> <li>- Укључивање у рад регионалне дестинацијске менаџмент организације и укључивање понуде Тополе у регионалне туре и производе</li> </ul>			
	2.2. Развој међуопштинске	- Заједнички рад на развоју дестинације	2025. и	Усвојен програм развоја туризма	Буџет општине

**ПРОГРАМ РАЗВОЈА ТУРИЗМА  
ОПШТИНЕ ТОПОЛА  
2023-2025.**



	<p>сарадње и развој дестинације</p>	<p>Аранђеловац и Топола:</p> <ul style="list-style-type: none"> <li>- Израда програма развоја туризма за дестинацију Аранђеловац и Топола,</li> <li>- формализација постојеће међуопштинске сарадње и планирање интегрисаних територијалних инвестиција у циљу развоја и унапређења конкурентности дестинације,</li> <li>- дефинисање интегрисане туристичке понуде, тематских рута и обједињена промоција</li> <li>- Креирање интегрисаног туристичког производа са општинама Аранђеловац и Рача заснованог на природном и културном наслеђу; дефинисање и промоција тематских рута</li> </ul>	<p>континуирано</p>	<p>дестинације Аранђеловац и Топола</p> <p>Дефинисано најмање 3 међуопштинска инвестициона пројекта</p> <p>Дефинисана најмање 1 међуопштинска тематска рута – „Путевима Карађорђа“</p>	
--	-------------------------------------	---	---------------------	--	--

**ПРОГРАМ РАЗВОЈА ТУРИЗМА  
ОПШТИНЕ ТОПОЛА  
2023-2025.**



	<p>2.3. Унапређење људских ресурса - едукације</p>	<ul style="list-style-type: none"> <li>- Обука за запослене у ресторатерству, хотелијерству, сеоске домаћине и лица која нуде смештај у приватним кућама, собама и апартманима</li> <li>- Едукације угоститеља о трендовима у угоститељству</li> <li>- Обука за интерпретацију наслеђа „Storytelling” model - “living history” и „living heritage”</li> <li>- Обука и укључивање аниматора</li> <li>- Едукација о руралном туризму оних који почињу и оних који се већ баве овом врстом туризма</li> <li>- Мотивисање и едукација за категоризацију смештаја код ресторана и других пружалаца услуге смештаја, као што су куће, апартмани и</li> </ul>	<p>До 2025. и континуирано</p>	<p>Реализоване најмање 3 обуке за запослене у ресторанима, хотелијерству</p> <p>Реализована најмање 1 обука за сеоска туристичка</p> <p>Едуковани сви корисници система еТуриста (категоризовани на нивоу општине) о процедурама и коришћењу портала</p>	<p>Буџет општине и донатори</p>
--	--	--	--------------------------------	--	---------------------------------

**ПРОГРАМ РАЗВОЈА ТУРИЗМА  
ОПШТИНЕ ТОПОЛА  
2023-2025.**



		<p>собе.</p> <ul style="list-style-type: none"> <li>- Континуирана едукација нових корисника централног информационог система еТуриста</li> </ul>			
	2.4. Промоција интегрисаног туристичког производа	<ul style="list-style-type: none"> <li>- Организовање новинарских тура за промоцију туристичке понуде</li> <li>- Израда дигиталних промотивних алата:</li> <li>- Увођење интерактивних и звучних табли и мултимедијалне презентације</li> <li>- Пројекат: Интерактивне табле (2) на Опленцу и код Културног центра – културно-историјско наслеђе</li> <li>- Пројекат: Израда интерактивних табли за комплекс код Визиторског центра</li> </ul>	2025. и континуирано	<p>Организована најмање 1 новинарска тура до 2025.</p> <p>Израђен и функционалан 1 интерактивни портал – презентација културног наслеђа до 2025.</p> <p>Постављене најмање 2 интерактивне табле</p>	Буџет општине и донатори (ЕУ и други фондови)

**ПРОГРАМ РАЗВОЈА ТУРИЗМА  
ОПШТИНЕ ТОПОЛА  
2023-2025.**



		<p>едукативно-промотивне табле на тему виноградарства и винске културе и наслеђа</p> <ul style="list-style-type: none"> <li>- Рад на промовисање ловства на територији општине Топола и међуопштински.</li> <li>- Интегрисање туристичке понуде и развој туристичког производа Ловни туризам</li> <li>- Анимирање домаћинства да се укључе у формирање туристичке понуде</li> <li>- Унапређење дигиталног маркетинга: анализа циљних група, истраживање задовољства и потреба посетилаца, креирање маркетиншких кампања у складу са одређеним циљним групама,</li> </ul>		<p>до 2025.</p> <p>Унапређена презентација понуде ловачких удружења на веб сајту ТО и ловачког удружења Јелен до 2025.</p> <p>Обављено 1 истраживање задовољства туриста и анализа циљних група до 2025.</p>	
--	--	--	--	--	--

**ПРОГРАМ РАЗВОЈА ТУРИЗМА  
ОПШТИНЕ ТОПОЛА  
2023-2025.**



		модернизација дигиталних кампања			
	2.5. Креирање рута	<ul style="list-style-type: none"> <li>- Креирање понуде тура и рута (програми) и њихова промоција путем дигиталних маркетиншких алата</li> <li>- Креирање конкурентне туристичке понуде засновне на културном туризму и еногастрономској понуди (тематске руте на националном и регионалном нивоу са прикључењем у Балканску руту вина - Iter Vitis Balkan).</li> <li>- Винске туре: <ul style="list-style-type: none"> <li>- креирање винских тура укључивањем винара и Краљевске винарије у програм посете Опленцу и</li> </ul> </li> </ul>	До 2025. и континуирано	Креиране најмање 2 руте и њихова промоција дигитално и аналогно	Буџет општина и донатори (ЕУ и други фондови)

**ПРОГРАМ РАЗВОЈА ТУРИЗМА  
ОПШТИНЕ ТОПОЛА  
2023-2025.**



		<p>музејима</p> <ul style="list-style-type: none"><li>- понуда винских тура у време Опленачке бербе – интегрисање са делом програма манифестације</li><li>- креирање кружних тура на нивоу дестинације Аранђеловац – Топола и регионална промоција тура</li><li>- креирање тематских рута са општином Рача „Путеви Карађорђа“ и сл.</li><li>- Гастро туре и промотивни догађаји</li><li>- Културно-историјске туре</li></ul>			
--	--	--	--	--	--

**ПРОГРАМ РАЗВОЈА ТУРИЗМА  
ОПШТИНЕ ТОПОЛА  
2023-2025.**



<p>3. Брендирати Тополу као атрактивну туристичку дестинацију</p>	<p>3.1. Креирање имица дестинације</p>	<ul style="list-style-type: none"> <li>- Креирање имица „дестинације за краљевски одмор“ и промоција</li> <li>- Брендирање Опленачког виногорја</li> <li>- Креирање имица дестинације са понудом са савременим и интерактивним алатима за услуге и презентовање</li> <li>- Стимулисање развоја нових туристичких производа заснованих на традиционалним занатима, прехранбеним производима, уз развој локалних етикета и брендирање.</li> <li>- Интегрисање савременух трендова у креирање нових производа и</li> </ul>	<p>2025.</p>	<p>Формиран тим за рад на грађењу бренда</p> <p>Укључене интересне групе и удружења, нарочито млади и креативни људи</p>	
---	--	---	--------------	--	--

**ПРОГРАМ РАЗВОЈА ТУРИЗМА  
ОПШТИНЕ ТОПОЛА  
2023-2025.**



		надградњу постојећих производа, нпр. Успостављање хаба за интернет номаде			
	3.2. Унапређење Дестинацијског маркетинга	<ul style="list-style-type: none"> <li>- Дигитални маркетинг</li> <li>- Креирање интерактивних портала и оптимизација сајтова</li> <li>- Креирање дигиталних мобилних апликација за андроид и ИОС уређаје</li> <li>- Израда дигиталног и аналогног промо материјала за специфичне циљне групе</li> </ul>	2025. и континуирано	<p>SEO – реализована оптимизација сајтова и портала до 2025.</p> <p>Дизајнирани промотивни материјали за најмање два производа и циљне групе – дигитални и штампани до 2025.</p>	Буџет општине и донатори (ЕУ и други фондови)

## 12. ЗАКЉУЧНА РАЗМАТРАЊА

Иако је Топола увршћена у приоритетне туристичке дестинације Србије, туризам у Тополи се налази у фази стагнације са производима који нису више довољно атрактивни и данас се не могу такмичити са конкурентним производима или дестинацијама на страним тржиштима.

Стога је приоритетно радити на повећању атрактивности постојећих локалитета и понуде, осавремењавању и обогаћивању понуде пратећим садржајима и унапређењем промоције, како алата за промоцију тако и прилагођавањем специфичним циљним групама.

Потребно је улагање у знање, иновативност, дигитализацију и компетентности кључних кадрова у туризму у циљу превазилажења конкурентских дестинација у Србији и региону.

Други приоритет је брендирање и циљана промоција. Брендирање Тополе као туристичке дестинације је процес откривања, креирања, развоја и реализације идеја и концепта за структурисање идентитета дестинације, дефинисање њеног најјачег својства и „духа места“ и истовремено изградње припадности дестинацији.

Постојећа понуда, поред тога, није довољно обједињена у интегрисан и јединствен туристички производ.

Трендови се мењају набоље и покрећу се нове иницијативе у области дигитализације и презентације понуде, заштите наслеђа, сеоског и винског туризма, паралелно са недавним развојем основне и туристичке инфраструктуре.

Активно учешће у раду дестинацијске менаџмент организације за макро дестинацију Шумадија и Поморавље и повезивање са општином Аранђеловац у циљу развоја дестинације Аранђеловац и Топола отвара нову перспективу у развоју одрживог туризма и грађење конкурентности на домаћем и страном тржишту.

Упоредо са активностима међуопштинске и регионалне сарадње (пројеката) и инвестицијама у инфраструктуру и супраструктуру, неопходно је радити на унапређењу унутрашњег система управљања. Систем управљања туризмом треба бити заснован на сарадњи јавног, приватног и цивилног сектора општине Топола, као и јачој сарадњи институција у решавању кључних изазова туризма.

**ПРОГРАМ РАЗВОЈА ТУРИЗМА  
ОПШТИНЕ ТОПОЛА  
2023-2025.**



### **13. Попис табела и графикана**

- Табела 1. Општи подаци
- Табела 2. Полна структура становништва
- Табела 3. Запосленост у општини Топола, према општини рада, 2019-2021
- Табела 4. Структура незапослених лица
- Табела 5. Туристичке и културне манифестације
- Табела 6. Значајни туристички локалитети
- Табела 7. Анализа перформанси дестинације Аранђеловац и Топола
- Табела 8. Кључни показатељи туристичког промета
- Табела 9. Смештајни капацитети и угоститељски капацитети 2023. године
- Табела 10. Ресторани 2023.
- Табела 11. Туристичка инфраструктура и пратеће услуге
- Табела 12 Циљне групе
- Табела 13. Циљна тржишта дестинације Топола
- Табела 14. Индикатори приоритетног циља 2.1. из Плана развоја општине Топола
- Табела 15. Табеларни приказ капиталних инвестиција у области туристичке инфраструктуре

### **14. Коришћена литература и извори података**

- 1) Стратегија развоја туризма Републике Србије за период 2016 – 2025.
- 2) План развоја општине Топола 2021-2031.
- 3) Програм развоја туризма општине Топола 2017-2021.
- 4) Просторни план општине Топола
- 5) Стратешки мастер план одрживог развоја планине Рудник од 2014. до 2024. године
- 6) Стратегијски маркетинг план туризма Републике Србије до 2025. године
- 7) Програм развоја туризма Шумадије и Поморавља са планом развоја туристичких производа
- 8) Пројекат транснационалне сарадње „Интегрисане стратегије спорог, зеленог и здравог туризма“ – INSIGHTS
- 9) Закон о туризму Републике Србије

**ПРОГРАМ РАЗВОЈА ТУРИЗМА  
ОПШТИНЕ ТОПОЛА  
2023-2025.**



## **15. ОБЈАВЉИВАЊЕ И СТУПАЊЕ НА СНАГУ**

На основу члана 12. Закона о туризму („Службени гласник Републике Србије“, број 17/2019), члана 32. Закона о локалној самоуправи („Службени гласник РС“ бр. 129/2007 и 83/2014 – др.закон, 101/16 и 47/18), члана 15. Статута општине Топола („Службени гласник СО Топола“, број 2/2019), а у складу са Стратегијом развоја туризма Републике Србије за период од 2016. до 2025. године Скупштина општине Топола на седници одржаној \_\_\_\_\_, 2023. године доноси Одлуку о усвајању програма развоја туризма општине Топола за период 2023 - 2025. године

Чланом 15. Статута општине Топола дефинисано је да „ Општина, преко својих органа, у складу са Уставом и законом 1) доноси статут, буџет и завршни рачун, просторни и урбанистички план и план развоја Општине, као и стратешке планове и програме локалног економског развоја;... 6) стара се о развоју и унапређењу туризма, занатства, угоститељства и трговине“

Чланом 12. Закона о туризму („Службени гласник Републике Србије“, број 17/2019) прописано је да аутономна покрајина и јединица локалне самоуправе, у оквиру својих надлежности утврђених законом којим се уређује локална самоуправа и посебним законом, доносе програм развоја туризма. Програм се доставља Министарству надлежном за туризам на претходно мишљење.

Програм развоја туризма представља кључан плански документ за позиционирање општине Топола на туристичкој мапи Србије и других циљних тржишта, као и локалног туристичког сектора као важне привредне гране.

Приликом израде Програма развоја туризма општине Топола разматрани су постојећи национални и локални развојни документи. Кључни документи чији су налази коришћени као смернице за израду Програма су: Стратегија развоја туризма Републике Србије 2016-2025.године, План развоја општине Топола за период 2021-2031, Програм развоја туризма општине Топола 2017-2021, Стратегија пољопривреде и руралног развоја 2017-2027, Просторни план општине Топола, Стратешки мастер план одрживог развоја планине Рудник од 2014. до 2024. године и Стратегијски маркетинг план туризма Републике Србије до 2025. године.

У складу са процедурама локалне самоуправе, нацрт документа се ставља на јавни увид у трајању од 10 дана.

Документ ступа на снагу осмог дана од дана објављивања у „Службеном гласнику СО Топола“.